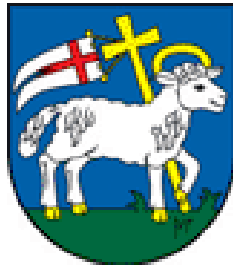


OBEC SOLČANY



**PROGRAM HOSPODÁRSKEHO
A SOCIÁLNEHO ROZVOJA OBCE SOLČANY**

2011 – 2016

2011

Dodávateľ:
Ing. Barbora Gerhátová
Nitrianska 2/3
955 01 Chrabrany

Schválené Uznesením Obecného zastupiteľstva v Solčanoch č. 29 konaného dňa 27. mája 2011.

OBSAH

1 ÚVOD	6
1.1 Súhrnný obsah dokumentu	6
1.2 Proces prípravy PHSR	7
1.3 Súlad PHSR s dokumentmi na národnej a regionálnej úrovni	7
1.4 Charakteristika riešeného územia	8
2 EKONOMICKÉ A SOCIÁLNE VÝCHODISKÁ	10
2.1 Socio-ekonomická analýza obce Solčany	10
2.1.1 Prírodné zdroje a podmienky	10
2.1.2 Demografické charakteristiky	15
2.1.3 Ekonomika	21
2.1.4 Občianska vybavenosť	29
2.1.4.1 Technická infraštruktúra	29
2.1.4.2 Sociálna infraštruktúra	32
2.1.4.3 Zdravotná infraštruktúra	32
2.1.4.4 Kultúrna infraštruktúra	32
2.1.4.5 Bývanie	34
2.1.5 Školstvo a vzdelávanie	38
2.1.6 Analýza stavu a ochrany životného prostredia	41
2.2 Analýza realizovaných opatrení	47
2.3 SWOT analýza	48
2.4 Kľúčové disparity a hlavné faktory rozvoja	50
2.4.1 Sektorové východiská	50
3 ROZVOJOVÁ STRATÉGIA	53
3.1 Vízia	53
3.2 Rozvojová stratégia obce Solčany na roky 2010 – 2016	53
4 FINANČNÝ PLÁN	61
4.1 Plán realizácie projektových zámerov na roky 2010 – 2016	61
5 ZABEZPEČENIE REALIZÁCIE	62
5.1 Inštitucionálne a organizačné zabezpečenie	62
5.2 Monitorovanie a hodnotenie	62
5.3 Harmonogram realizácie	62
6 ZOZNAM POUŽITEJ LITERATÚRY	63
7 PRÍLOHY	64

Zoznam tabuliek a grafov

Zoznam tabuliek

Tabuľka 1 Priemerné mesačné a extrémne prietoky toku Nitra	11
Tabuľka 2 Pôdny fond obce Solčany v roku 2008	13
Tabuľka 3 Bilancia obyvateľstva v rokoch 1996 – 2009	16
Tabuľka 4 Národnostné zloženie obyvateľstva v roku 2001	19
Tabuľka 5 Religiózna štruktúra obyvateľov obce v roku 2001	20
Tabuľka 6 Stupeň dosiahnutého vzdelania obyvateľstva v roku 2001	20
Tabuľka 7 Vysokoškolské vzdelanie obyvateľstva v roku 2001	21
Tabuľka 8 Vývoj počtu ekonomických subjektov podľa odvetví ekonomickej činnosti v rokoch 1998 – 2009	22
Tabuľka 9 Zastúpenie právnych subjektov v Solčanoch v rokoch 1998 – 2009	24
Tabuľka 10 Štruktúra právnych subjektov v rokoch 2004 -2009	24
Tabuľka 11 Bývajúce obyvateľstvo ekonomicky aktívne podľa pohlavia, dochádzky do zamestnania a podľa odvetvia hospodárstva v roku 2001	26
Tabuľka 12 Porovnanie miery nezamestnanosti k 31. 12. 2009	27
Tabuľka 13 Počet uchádzačov o zamestnanie v rokoch 2001 – 2009.....	27
Tabuľka 14 Vývoj počtu uchádzačov o zamestnanie podľa dosiahnutého stupňa vzdelania	28
Tabuľka 15 Členenie uchádzačov o zamestnanie podľa veku	29
Tabuľka 16 Členenie uchádzačov o zamestnanie podľa dĺžky evidencie	29
Tabuľka 17 Domový a bytový fond v roku 2001	34
Tabuľka 18 Obdobie výstavby trvale obývaných bytov v obci Solčany	35
Tabuľka 19 Trvalo obývané byty podľa kategorizácie bytového fondu	36
Tabuľka 20 Vybavenie trvale obývaných bytov v roku 2001.....	37
Tabuľka 21 Vývoj počtu detí v materskej a základnej škole v školských rokoch 1998/1999 – 2009/2010	39
Tabuľka 22 Prehľad realizovaných projektov	40
Tabuľka 23 Prvky ÚSES na nadregionálnej a regionálnej úrovni	44
Tabuľka 24 Prehľad realizovaných projektov	44
Tabuľka 25 Množstvo komunálneho odpadu v obci Solčany, 2005-2008	46
Tabuľka 26 Množstvo odpadu vyprodukovaného v obci Solčany	46
Tabuľka 27 Prehľad realizovaných investičných zámerov v rokoch 2004-2010	47
Tabuľka 28 Plán realizácie projektových zámerov na roky 2011 – 2016	61

Zoznam grafov

Graf 1 Štruktúra pôdneho fondu obce v roku 2008	13
Graf 2 Vývoj počtu obyvateľov v Solčanoch v rokoch 1996 – 2009	15
Graf 3 Vývoj demografického salda v rokoch 1996 – 2009	16
Graf 4 Vývoj migračného salda v rokoch 1996 – 2009	17
Graf 5 Vývoj celkového prírastku obyvateľstva v rokoch 1996 – 2009	17
Graf 6 Demografická štruktúra obyvateľov v roku 2009	18
Graf 7 Demografická štruktúra mužov v roku 2009	18
Graf 8 Demografická štruktúra žien v roku 2009	19
Graf 9 Vzdelanostná úroveň obyvateľov v roku 2001	21

Graf 10 Vývoj počtu subjektov podľa odvetví ekonomickej činnosti (OKEČ) v obci Solčany	22
Graf 11 Zastúpenie ekonomických sektorov v Solčanoch v roku 2009	23
Graf 12 Štruktúra právnych subjektov – právnické osoby v roku 2009	25
Graf 13 Štruktúra právnych subjektov – fyzické osoby v roku 2009	25
Graf 14 Odvetvia hospodárstva, v ktorých pracujú obyvatelia obce Solčany	26
Graf 15 Vývoj miery nezamestnanosti v obci v rokoch 2001 – 2009	28
Graf 16 Vlastníctvo domového fondu v Solčanoch v roku 2001	35
Graf 17 Obdobie výstavby trvale obývaných bytov v roku 2001	36
Graf 18 Vybavenie obývaných bytov technickou infraštruktúrou v roku 2001	37
Graf 19 Vývoj počtu detí v materskej škole a žiakov základnej škole v rokoch 1998/1999 – 2009/2010	39

1 ÚVOD

1.1 Súhrnný obsah dokumentu

V zmysle súčasnej platnej legislatívy, ktorá stanovuje podmienky podpory regionálneho rozvoja na území Slovenskej republiky a Európskej únie¹, sú programovacie dokumenty – programy hospodárskeho a sociálneho rozvoja (PHSR) definované ako nástroj pre zabezpečenie koordinovaného a vyváženého všestranného rozvoja miest a obcí.

Legislatívnou normou, ktorá definuje ciele podpory regionálneho rozvoja v súlade s programovaním na národnej, regionálnej a miestnej úrovni, je Zákon č. 503/2001 Z.z. o podpore regionálneho rozvoja. Z hľadiska finančnej podpory regiónov z fondov EÚ na území Slovenskej republiky je momentálne aktuálne programovacie obdobie 2007 – 2013. Politika regionálneho rozvoja zo štrukturálnych fondov EÚ sa v tomto novom programovom období implementuje v regiónoch spadajúcich pod cieľ Konvergencia², Regionálna konkurencieschopnosť a zamestnanosť³ a Európska územná spolupráca. Vidiecka politika v zmysle nariadenia Rady (ES) č. 1698/2005 o podpore rozvoja vidieka z Európskeho poľnohospodárskeho fondu pre rozvoj vidieka (EAFRD) je zameraná na oblasti podpory trhov a príjmov berúc do úvahy všeobecné ciele ekonomickej a sociálnej kohézie.

Slovenská republika má možnosť využívať zdroje Európskej únie prostredníctvom dvoch dokumentov a to *Národného strategického referenčného rámca Slovenskej republiky na roky 2007 – 2013 (NSRR SR)* a *Národného strategického plánu rozvoja vidieka SR (NSPRV SR)*. Na základe výsledkov regionálnych analýz sa priority NSRR SR sa implementuje *cez 11 operačných programov* a to formou koncentrácie na vybrané témy a územia s cieľom dosiahnutia čo najefektívnejšej vzájomnej synergie. Za týmto účelom boli stanovené *inovačné a kohézne póly rastu* (územná koncentrácia), do ktorých je prioritne smerovaná intervenčná podpora. Rozhodnutím ministra výstavby a regionálneho rozvoja SR č. 3/2007 zo 6. júna 2007 bol pre Národný strategický referenčný rámec na roky 2007 – 2013 stanovený zoznam obcí zaradených do troch kategórií, pričom obec Solčany podľa štruktúry sídiel Slovenskej republiky je zaradená do zoznamu **kohéznych pólov rastu** mimo tzv. záujmového územia inovačných pólov rastu. Keďže do kohéznych pólov rastu sú zaradené obce, ktoré spĺňajú „vyššie“ príslušné kritériá, z pohľadu možností rozvoja obce tak prioritnou možnosťou zostáva uchádzať sa o finančné prostriedky **z NSRR SR**.

Konkrétnou možnosťou čerpania z tohto uvedeného programu je 9 operačných programov, ktoré sú zamerané na zvýšenie kvality života obyvateľov v rôznych oblastiach.

Čo sa týka ďalších možností čerpania finančných prostriedkov z *Programu rozvoja vidieka SR 2007-2013*, tu je pre obec možnosť uchádzať sa o podporu prostredníctvom verejno-súkromného partnerstva – miestnej akčnej skupiny z *Osi 4 Leader*, ktorá získala nenávratný finančný príspevok na realizáciu integrovanej stratégie presne vymedzeného územia. Zároveň sú tu otvorené možnosti pre implementáciu kooperatívnych projektov (národné alebo nadnárodné projekty spolupráce) s dôrazom na inovácie a výmenu najlepších prístupov.

Z obsahového hľadiska tohto dokumentu z pozície jednotlivých častí treba za kľúčové považovať analýzu súčasnej situácie, víziu a stratégiu vrátane priorít, opatrení a aktivít PHSR a finančný plán.

Analýza súčasného stavu vychádza predovšetkým z daného reálneho stavu socio-ekonomického vývoja obce Solčany. Zamiera sa na zmapovanie a identifikáciu vnútorných kľúčových problémov, ktoré je nutné riešiť v nasledujúcich rokoch v oblastiach: prírodné podmienky, ľudské zdroje, ekonomika, občianska vybavenosť, vzdelávanie a kultúra, životné

¹ Nariadenia systém územnej koncentrácie EU

² V rámci tohto cieľa na financovanie zo štrukturálnych fondov sú regióny NUTS II, ktorých HDP na obyvateľa v parite kúpnej sily za posledné tri dostupné roky je menší ako 75% priemeru Spoločenstva.

³ NUTS 2 Bratislavský kraj

prostredie. Získané informácie sú prezentované formou SWOT⁴ analýzy a v závere analytickej časti vyúsťujú do kľúčových disparít a hlavných faktorov rozvoja.

Strategická časť je prezentovaná stanovením strategického a špecifických cieľov vrátane zadenovovania jednotlivých postupov v rámci celkovej stratégie. Hlavným zámerom je prispieť k naplneniu vízie takým spôsobom, aby sa dosiahol merateľný posun v zlepšení kvality života obyvateľov a to pri optimálnom využití kľúčových faktorov rozvoja a rešpektovaní trvalo udržateľného rozvoja. Stanovenie finančného rámca vychádza z možnosti rozpočtu obce a z možnosti čerpania finančných prostriedkov na projektové zámery z fondov EÚ.

Je nutné uviesť, že Program hospodárskeho a sociálneho rozvoja obce Solčany je dokumentom, ktorý bude pravidelne hodnotený a v prípade potreby priebežne doplňaný a aktualizovaný.

1.2 Proces prípravy PHSR

Príprava Programu hospodárskeho a sociálneho rozvoja obce prebiehala od marca 2008 na základe zmluvy so zhotoviteľom. V rámci prvej etapy prác – spracovania analytickej časti – bolo nutné vypracovať analýzu prírodných podmienok, ľudských zdrojov, ekonomiky a hospodárstva, občianskej vybavenosti a životného prostredia. Následne bola vypracovaná analýza realizovaných opatrení, SWOT analýza a stanovená identifikácia hlavných problémových oblastí a kľúčových faktorov rozvoja.

V rámci spracovania samotnej strategickej časti bola pozornosť sústredená na rozpracovanie rozvojových priorít do opatrení s cieľom zadenovovať potrebné aktivity, stanovenie konečných prijímateľov pomoci a vo vzťahu k aktivitám zadenovovanie merateľných monitorovacích indikátorov.

1.3 Súlad PHSR s dokumentmi na národnej a regionálnej úrovni

Ako je spomínané v kapitole 1.1, PHSR je základným dokumentom, prostredníctvom ktorého sa implementuje podpora regionálneho rozvoja na miestnej úrovni. Tým, že definuje a zároveň v sebe spája prvky charakteristické pre proces programovania a plánovania v nadväznosti na dosiahnutie vízie a cieľov zadenovovaných na „vyššej úrovni“ je v kompatibilite s relevantnými strategickými dokumentmi na národnej a regionálnej úrovni.

Na národnej úrovni ide o kompatibilitu s dvomi hlavnými strategickými dokumentmi - *Národným strategickým referenčným rámcom Slovenskej republiky na roky 2007 – 2013* a *Národným strategickým plánom rozvoja vidieka SR*. Vo všeobecnosti ciele PHSR obce Solčany prispievajú k naplneniu cieľov stanovených v týchto dokumentoch.

Na regionálnej úrovni PHSR obce Solčany zohľadňuje hlavný rozvojový dokument „*Program rozvoja Nitrianskeho samosprávneho kraja 2003 – 2013*“. Jeho komplementarita je zrejmá najmä pri naplnení priorít ako zlepšenie občianskej vybavenosti, vytvorenie adekvátneho prostredia pre bývanie, ochrana životného prostredia a kultúrno-spoločenského života. V rámci topoľčianskeho regiónu ide predovšetkým o rozvoj aktivít zameraných na zlepšenie kvality života obyvateľov, rozvoj podmienok pre podnikanie a rozvoj vidieckeho cestovného ruchu. Dôležitosť súladu s týmto dokumentom je daná predpokladom implementovania aktivít v rámci opatrení ROP a PRV SR 2007 -2013.

⁴ SWOT analýza (Strong points – silné stránky, Weak points – slabé stránky, Opportunities - príležitosti, Threats – ohrozenia)

1.4 Charakteristika riešeného územia

Obec Solčany sa nachádza v severovýchodnej časti Nitrianskeho kraja, v okrese Topoľčany. Solčany ležia necelé 3 km juhovýchodne od mesta Topoľčany. V rámci Nitrianskeho kraja plní funkciu väčšieho vidieckeho sídla nielen s obytňou, ale s časťou i výrobnou a obchodnou funkciou.

Obec leží v ľavostrannej nive rieky Nitry v rovinnatom teréne na miernom severovýchodnom svahu pohoria Tríbeč.

Kataster obce s rozlohou 2001 ha sa rozprestiera vo východnej časti Nitrianskej sprašovej pahorkatiny na ľavostrannej nive a náplavových kužeľoch rieky Nitry a jej ľavostranných prítokoch. Prevažnú časť chotára zaberá Nitrianska sprašová pahorkatina, najvýchodnejšiu časť chotára zaberá hlavný hrebeň Tríbečského pohoria, ktorý pozostáva z kryštalickej hornín a kremencov starších druhohôr. Stred obce leží v nadmorskej výške 174 m. V rámci katastrálneho územia sa povrch chotára od najnižšieho bodu, ktorý je vo výške 161 m n. m., mierne dvíha smerom k pohoriu Hôrka (254 m) a k ďalším dominantám ako Hájvíštek (383 m), Hrdovická (471 m) a Medvedí vrch (719 m). Okrajom katastra preteká rieka Nitra, ktorá odvodňuje dva menšie ľavostranné prítoky.

Územie obce patrí k lokalitám s vyššou urbanizáciou, hustota obyvateľstva je 125 obyvateľov na km². Kataster obce zo severu susedí s obcou Práznovce, na východe s obcou Krnáč a Velčice, na juhu s Nitrianskou Stredou a západnú hranicu uzatvára chotár mesta Topoľčany (obr. 1).



Je súčasťou Regionálneho združenia Tríbečsko inoveckého regiónu, urbanistické väzby obce sa viažu na geograficky vymedzený priestor katastrov obcí Krnča, Práznovce, Nitrianska Streda, Čeladince, Kovarce, Oponice a Súlovce, ktoré tvoria územie Mikroregiónu Západný Tríbeč. V roku 2008 sa obec stala súčasťou Združenia mikroregiónu SVORNOSTĚ, ktorý okrem uvedených obcí pod Tríbečom⁵, zahŕňa aj ďalších 10 obcí pozdĺž povodia rieky Nitra. V kontexte komplexného rozvoja nielen uvedených mikroregiónov, ale celého topoľčianskeho regiónu na základe vnútorných daností a potenciálu, je predpoklad vymedzenia funkcií obce ako sídla s rozvojom bývania, poskytovaním služieb v obchodnej a výrobnjej oblasti, dostatočným portfóliom občianskej vybavenosti a pestrej ponuky spoločenského a kultúrneho vyžitia. V širšom kontexte bohatá história obce a existujúce prírodné zdroje predurčujú Solčany byť i zázemím pre rozvoj športových, turistických a oddychových aktivít.

Priamo územím obce neprechádza žiadna významná dopravná trasa⁶. Poloha obce sa nachádza v koridore rozvojových centier regionálneho významu – miest Bánovce nad Bebravou, Partizánske a Topoľčany, ktoré zároveň plnia pre obyvateľov obce funkcie centra dopravy, zamestnania a vyššej občianskej vybavenosti. Vzdialenosť obce od krajského mesta Nitra predstavuje v rámci dopravnej dostupnosti 25 km.

⁵ okrem obce Kovarce

⁶ cestná alebo železničná

2 EKONOMICKÉ A SOCIÁLNE VÝCHODISKÁ

2.1 Socio-ekonomická analýza

2.1.1 Prírodné zdroje a podmienky

Geomorfológia a geológia územia

Z hľadiska geomorfologických podmienok riešené katastrálne územie spadá do dvoch jednotiek. Severozápadná časť územia patrí do Podunajskej nížiny, konkrétne do Podunajskej pahorkatiny a ostatná časť katastrálneho územia do prepolia pohoria Tríbeč.

Podunajskú pahorkatinu v riešenom území predstavuje prolúviálne – eolická pahorkatina, tvorená mierne zvlneným pahorkatinovým reliéfom s charakteristickými úvalinami. Geologický podklad tvoria neogénne sedimenty /ily, vápnité a pestré íly so zvodnenými polohami pieskov a štrkov, podradne pieskencov a zlepcov. Tie sú pokryté sprašami a sprašovými hlinami rôznej hĺbky.

Pohorie Tríbeč, jeho predpolie predstavuje fluvialna rezaná hornatina na kryštaliniku, tvorená metamorfovanými horninami /fylity, svory, svorové ruly, migmatity, pararuly a lokálne amfibolity/ a granitoidnými horninami /granity, granodiority a diority/.

Prechod medzi týmito dvoma jednotkami zaberá rezaná planina, tvorená príkrovými /obalovými/ jednotkami jadrových pohorí s vysokým zastúpením dolomitov a vápencov. Tie vytvorili podmienky na plochý, avšak vodnou eróziou rozčlenený reliéf planín so zarezanými dolinami a údoliami. Do uvedeného priestoru zasahuje viacero chránených území lesostepnej teplomilnej suchomilnej vegetácie a fauny teplomilnej ponticko-panónskej flóry.

Klimatické podmienky

Klimatické podmienky sú čiastočne ovplyvňované morfológickými danosťami riešeného územia. Katastrálne územie obce patrí do teplej oblasti s ročným priemerom teplôt vzduchu 9 °C. Teplá oblasť sa rozprestiera približne do nadmorskej výšky 400 m n.m. a charakteristické sú pre ňu veľmi priaznivé klimatické podmienky, má viac ako 50 letných dní s maximálnou teplotou +25 °C. Priemerné januárové teploty dosahujú hodnoty v rozmedzí – 2 °C do – 4 °C, priemerné júlové teploty sa pohybujú od 18 °C do 20 °C. Úhrn zrážok v území katastra predstavuje 600 – 700 mm, v pohorí až 800.

Z hľadiska komplexnejšieho pohľadu na klimatické podmienky katastrálneho územia uvádzame niektoré /vybrané/ klimatické charakteristiky v priebehu celého roka, ktoré slúžili ako dôležitý faktor pri tvorbe „krajinnoeologického plánu“ katastrálneho územia obce počas spracovania UPD:

Teplota vzduchu													
I	II	III	IV	V	VI	VII	VIII	IX	X	XI	XII	Rok	A
-2,5	-0,9	3,4	9,1	14,1	17,2	18,9	18,1	14,5	9,1	4,4	0,2	8,8	21,4

Vlhkosť vzduchu v %:													
I	II	III	IV	V	VI	VII	VIII	IX	X	XI	XII	Rok	IV-IX
82	78	72	67	67	69	72	72	75	79	81	83	75	70

Priemerná oblačnosť v %:

I	II	III	IV	V	VI	VII	VIII	IX	X	XI	XII	Rok
67	65	58	56	56	55	52	47	48	57	74	70	59

Priemerný počet dní s hmlou /dohľadnosť menšia ako 1 km/:

I	II	III	IV	V	VI	VII	VIII	IX	X	XI	XII	Rok
3,0	2,6	1,6	1,3	0,9	0,8	0,8	3,7	6,0	5,1	3,2	6,6	36,0

Priemerný počet zrážok v %:

I	II	III	IV	V	VI	VII	VIII	IX	X	IX	XII	Rok	IV-IX	X-III
41	43	45	41	62	76	91	71	49	58	59	47	683	390	293

Priemerný počet dní so snehovou prikrývkou:

IX	X	XI	XII	I	II	III	IV	V	Rok
-	0,0	1,7	10,2	21,0	16,2	6,7	0,1	0,0	55,9

Hydrologické podmienky*Povrchové vody*

Katastrálne územie obce patrí po hydrologickej stránke do povodia rieky Nitra, ktorá preteká západným úsekom katastra obce.⁷ Jej priemerný ročný prietok v úseku stanice Nitrianska Streda je 10-15 m³.s⁻¹ s priemernou ročnou teplotou 10,6 °C. Najväčšie prietoky sa vyskytujú prevažne na jar v období február – apríl a tvoria 55% všetkých kulminácií. Minimálne prietoky sú sústredené do letno-jesenného obdobia v mesiacoch august až október, s minimom v septembri. Nasledujúca tabuľka dokumentuje priemerné mesačné hodnoty prietokov rieky Nitra za rok 2004 a extrémne hodnoty za celé sledované obdobie 1931 - 2004 zo stanice Nitrianska Streda.

Tabuľka 1 Priemerné mesačné a extrémne prietoky toku Nitra

Stanica: Nitrianska Streda			Tok: Nitra			Staničenie: 91,10 km			Plocha: 2 093,71 km ²				
Mesiac	I.	II.	III.	IV.	V.	VI.	VII.	VIII.	IX.	X.	XI.	XII.	Rok
Q _m 2004	6,27	17,96	28,67	15,26	10,94	15,49	7,41	4,04	3,94	5,06	6,69	9,76	10,93
Q _{max} 2004:			143,2	25,3.			Q _{min} 2004			3,55	17,9.		
Q _{max} 1931-2003			328,0	2.4.1941			Q _{min} 1931-2003			2,00	30.9.1933	viackrát	

Zdroj: Hydrologická ročenka, Povrchové vody 2004. SHMÚ Bratislava, 2005

Vysvetlivky:

Q_m v m³.s⁻¹ - priemerné mesačné prietoky

Q_{max}2004 - najväčší kumulatívny prietok v m³.s⁻¹ v roku

Q_{max}1931-2003 - najväčší kumulatívny prietok v m³.s⁻¹ v uvedenom období pozorovania

Q_{min}2004 - najmenší priemerný denný prietok v m³.s⁻¹ v roku

Q_{min}1931-2003 - najmenší priemerný denný prietok v m³.s⁻¹ v uvedenom období pozorovania

⁷ Rieka Nitra má celkovú dĺžku 196,7 km a plochu povodia 5 140,6 km

Severne od zastavaného územia obce preteká potok Dršňa (Solčiansky potok), ktorý pramení v pohorí Tríbeč, na severozápadnom svahu Javorového vrchu v nadmorskej výške okolo 610 m n. m. Západne od obce Solčany sa do tohto toku, pred jeho ústím do rieky Nitry, vlievajú potoky - Lišňa a Lázkový (s prítokmi), ktoré pretekajú aj zastavaným územím obce. Cez intravilán obce preteká aj potok Háj (Tošánsky potok), ktorý sa vlieva do Lázkového potoka.

V severnej časti katastrálneho územia na parcele sa nachádza vodná nádrž Solčany, ktorá je napájaná vývermi podzemnej vody a je využívaná na chov rýb. Vedľa tejto existujúcej vodnej nádrže sa budujú ešte dve menšie vodné plochy, ktoré sa budú taktiež využívať na chov rýb.

Podzemné vody

V oblasti Nitrianskej pahorkatiny sú významným zdrojom podzemnej vody štrkopiesčité fluvialne sedimenty poriečnej nivy Nitry, ktorých hrúbka sa pohybuje v rozmedzí 10-20 m. V tejto oblasti bola dosiahnutá výdatnosť vrtov 2-8 l.s⁻¹ pri znížení hladiny podzemných vôd o 3 – 3,5 m. Zdrojom podzemných vôd sú povrchové toky, v blízkosti pohoria Tríbeč aj zrážkové vody a vody prestupujúce z mezozoických vrstiev pohoria.

Chemicky ide o kalcium bikarbonátové vody s vysokou mineralizáciou (500 – 1100 mg.l⁻¹) a sekundárnym znečistením najmä dusičnanmi.

V pahorkatine sa kvarténne podzemné vody s voľnou hladinou vyskytujú v dolinách potokov, prípadne nadložných kvartérnych a priepustných neogénnych horizontoch. Celkovo sú neogénne sedimenty hydrogeologicky nepriaznivé, nepriepustné, s výskytom zvodnených vrstiev pieskov a štrkov s artézskymi vodami prevažne s negatívnou hladinou (0,5 – 1 m pod terénom). Ich hĺbka je väčšinou nad 50 m a do 150 m, výdatnosť vrtov nepresahuje 2-4 l.s⁻¹. Výskyt týchto kolektorov je nerovnomerný, závisí od miestnych stratigrafických podmienok. Dopĺňanie artézskych vôd je najčastejšie z plytkých podzemných vôd kvartérnych náplavov a vodných tokov, menej zo zrážok. Chemicky sa jedná o vody s vysokým obsahom Fe a Mn, vysokou tvrdosťou a mineralizáciou okolo 500 mg.l⁻¹.

Podľa režimu patria podzemné vody širšieho územia do prvého výškového stupňa (do 600 m n.m.), s najvyššími stavmi hladiny podzemných vôd a výdatnosťami prameňov koncom marca a začiatkom apríla, minimálnymi stavmi v septembri až novembri.

Pedologické podmienky

Pôdny kryt obce Solčany je odrazom pôsobenia substrátovo-reliéfových a klimatických podmienok. Z hľadiska pôdnych pomerov, proluviaľno – eolickú pahorkatinu z pôdnych typov výhradne tvoria hnedozeme, miestami erodované, majú hlboký až veľmi hlboký pôdny profil, skeletu obsahujú minimálne. V rezanej planine sa vyskytujú rendziny a rendziny hnedé, sprievodné litosoly, miestami rendziny vylúhované.

Pôdy sú zväčša plytké, alebo všetky hĺbky, s vysokým podielom skeletu. Vo fluvialnej rezanej hornatine je pôdny profil prevažne tvorený hnedými pôdami nenasýtenými /kyslými/, lokálne hnedými pôdami nenasýtenými /okyslenými/ a rankrami, miestami sa vyskytujú hnedé pôdy podzolované a zriedkavo podzoly železité.

Priemerný sklon reliéfu 3 - 7° nevytvára podmienky ohrozenia pôd vodnou eróziou. Závažnejší je faktor svahovej dĺžky. Relatívne mierna rezba reliéfu umožňuje vytváranie extrémne veľkých parciel so svahovou dĺžkou až niekoľko 100 m, čo má v synergickom pôsobení s kritickými dažďovými zrážkami, zasiatou plodinou, vlastnosťami pôdy, sklonom a tvarom reliéfu rovnako nepriaznivý efekt ako hospodárenie na extrémnych svahoch.

Najväčšie plochy v katastri zaberajú hnedozeme typické na sprašiach až luvizemné na sprašových hlinách, fluvizeme typické a na svahoch rendziny typické.

Z hľadiska úrodnosti je orná pôda na území katastra zaradená do všetkých štyroch kategórií – od orných pôd s vysoko produkčným potenciálom až po produkčné pôdy. Hĺbka humusového horizontu dosahuje 18 – 30 cm.

Štruktúra pôdneho fondu

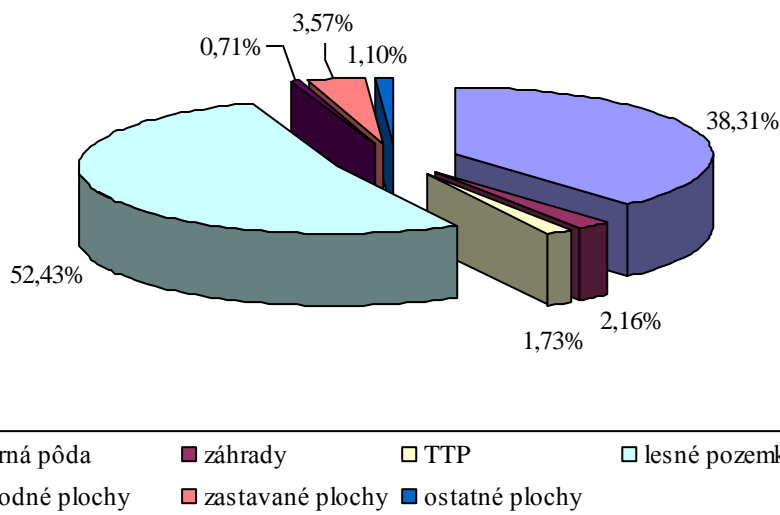
Súčasná krajinná štruktúra obce je značne rozmanitá, zahŕňa nielen typicky poľnohospodársky obhospodarovanú krajinu, ale aj výrazný podiel lesných porastov. Z celkovej výmery pôdy tvorí nepoľnohospodárska pôda spolu 57,80%. Významné zastúpenie v tejto kategórii majú lesy – zaberajú 1 049,45 ha, čo predstavuje 52,43 %. Orná pôda je evidovaná na 38,31 % katastrálneho územia. Záhrady zaberajú viac ako 43,18 ha. Charakter súčasnej štruktúry pôdneho fondu vyjadruje tabuľka 2 a graf 2.

Tabuľka 2 Pôdny fond obce Solčany v roku 2008

Pôdny fond	Rozloha (ha)	Rozloha (%)
Poľnohospodárska pôda:		
– Orná pôda	766,88	38,31
– Záhrady	43,18	2,16
– TTP	34,63	1,73
Spolu poľnohospodárska pôda	844,69	42,20
Nepoľnohospodárska pôda:		
– Lesné pozemky	1049,45	52,43
– Vodné plochy	14,15	0,71
– Zastavané plochy	71,46	3,57
– Ostatné plochy	21,92	1,10
Spolu nepoľnohospodárska pôda	1156,98	57,80
Celkom pôda	2001,67	100,00

Zdroj: Štatistický úrad SR, Krajská správa v Nitre, 2008.

Graf 1 Štruktúra pôdneho fondu obce v roku 2008



Lesné hospodárstvo

Lesný pôdny fond tvoria lesné porasty o výmere 1 049,45 ha. Drevinové zloženie lesných porastov je pomerne rôznorodé. Na svahoch Tríbeča sú typické dubovo – hrabové, dubové a vo vyšších polohách bukové lesy. Z lesných drevín je najviac zastúpený dub a buk, v menšej miere hrab, borovica a breza, primiešané dreviny sú smrekovec, jaseň, jelša, osika, duglaska, vŕba a agát.

Z hľadiska kategorizácie lesov v riešenom území hlavnou funkciou lesov je produkcia drevnej hmoty (lesy hospodárske). V lokalitách chránených území je funkcia lesov ochranná. Hlavným distribútorom drevnej hmoty sú Lesy SR, š.p., odštepny závod Topolčianky.

Rastlinstvo a živočíšstvo

Prevažnú časť flóry tvoria teplomilné druhy, ktoré k nám prenikli južne od karpatského oblúka z oblastí Čierneho mora cez Veľkú uhorskú nížinu. Mnohé druhy tu dosahujú severnú, alebo severozápadnú hranicu svojho rozšírenia – mandľa nízka, hadinec červený, rumenica piesočná, kosatec piesočný, limonka a pod. Niektoré druhy sa tu vyskytujú na jedinom mieste na Slovensku /endemitný druh/ - pupenec, plst'ovka rovná, lipkavec. K druhovej bohatosti rastlinstva prispieva teplá a mierne vlhká klíma. Z hľadiska biogeografického patrí územie do lesostepnej zóny panónskej oblasti. Z ekologického hľadiska nachádzame na tomto území najrôznejšie typy biotopov a pre ne charakteristické spoločenstvá živočíchov, vyskytujú sa tu lužné lesy nížinné. Predstavujú ich vrbová jelšina, dubová jasenina, brestová jasenina s topoľom a brestová jasenina s hrabom. Vyskytujú sa na menších plochách v meandroch, v slepých ramenách a pozdĺžnych priehlbínach na aluviálnom podloží mladších naplavenín sa vyskytuje spoločenstvo vrbových jelšín /mäkké luhy/.

Významné postavenie v riešenom katastrálnom území má vodná fauna. Charakteristické sú spoločenstvá dolných nížinných tokov s pomaly tečúcou vodou /regulovaný Solčiansky potok/, zabahneným dnom a bohatými pobrežnými zárastami /dňovky, pošvatky, larvy chrobákov a dvojkrídlavcov spoločne s pakomármi, muškovitými, kôrovkami, ploskými červami a mäkkými, ďalej sú to spoločenstvá vodných organizmov charakteristických pre naše mŕtve ramená, sieť kanálov, jarné vody v alúviách. Na kremencových hôrkach na obvode Tríbeča /na obnažených skalných útvaroch/ sa vyskytujú živočíšne spoločenstvá skalných stien – jašterica múrová /*Lacerta muralis*/, vzácnejšie jašterica zelená a užovka stromová. Táto hranica je charakteristická prienikom mnohých atlantických prvkov – východná hranica svojho rozšírenia. Centrálna časť Tríbeča predstavuje špecifické zoocenózy vrcholových listnatých lesov. Z ohrozených druhov sa tu vyskytuje orol kráľovský /*Aquila heliaca*/ a včelár obyčajný /*Pernis apivorus*/.

Seizmická aktivita, geotermálne vody

Seizmická aktivita územia je výsledkom pôsobenia prirodzených síl v zemskej kôre, prejavujúcich sa krátkodobými otrasmí zeme – zemetrasením. Intenzita zemetrasenia je posudzovaná podľa medzinárodnej Mercalli – Cancanillo stupnice (MC) v rozsahu 1 – 12°. Katastrálne územie obce podľa normy STN 73 0036 Seizmické zaťaženie stavebných konštrukcií patrí do 3. – 6° MKS-64. V zmysle tejto normy nie je potrebné projektovať stavebné konštrukcie na seizmické zaťaženie.

Výskyt geotermálnych vôd v obci nie je mapovaný, i keď obec spadá do vymedzenej geotermálnej oblasti: topolčiansky záliv.

Nerastné suroviny

V strednej časti katastra obce sa nachádza výhradné ložisko keramických ílov. Chránené ložiskové územie rozhodnutím Obvodného banského úradu v Prievidzi dňa 26. 9. 2003 /identifikačné číslo IČ 857 289/. Má rozlohu 139 760,38 m². Nachádza sa na parcelách č. 2888, 2889/1, 2889/2, 2893/3, 2896/1, 2896/2, 2899, 2900, 2901, 2903, 2904, 2908, 2194, 3055, 3056/1 a 3056/2. Má tvar pretiahnutého šesťuholníka s hrúbkou overenej vrstvy keramických ílov od 9,3 až do 18,3 m.

2.1.2 Obyvateľstvo a jeho charakteristiky

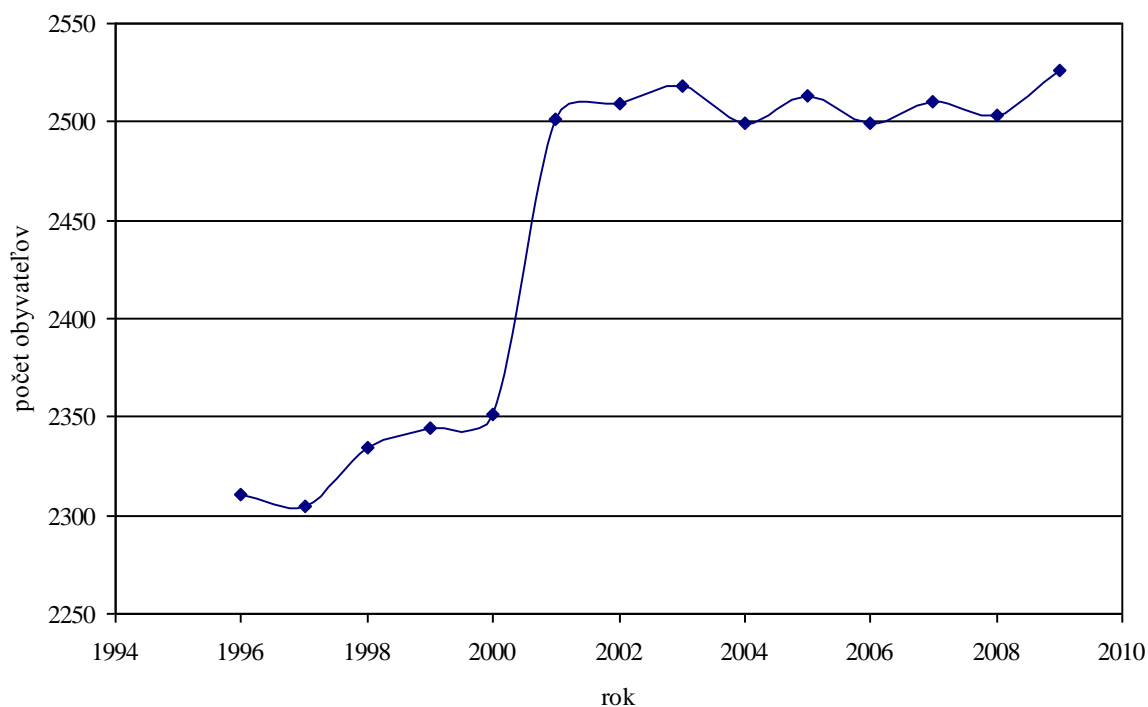
Demografia

Budúcnosť obce určuje jej demografický vývoj, ktorý výhľadovo prezentuje možnosti rozvoja bývania vytvorením nových stavebných pozemkov a tým ďalší nárast počtu obyvateľov. Koncom roka 2009 v obci žilo 2526 obyvateľov. Hustota obyvateľov odráža viac mestský charakter sídla, dosahuje hodnotu 125 obyvateľov na km² (pre porovnanie celoslovenský priemer je 110 obyvateľov na km²).

Ak porovnáme analýzy demografického vývoja, je zrejmé, že za posledných štrnásť rokov je zaznamenaný pozitívny trend nárastu počtu obyvateľov (tabuľka 1 v prílohe). Najvyšší počet obyvateľov je evidovaný v roku 2003 a 2009.

Výhľadový stav vývoja počtu obyvateľov stanovený podľa prognózy v Územnom pláne obce Solčany počíta s optimálne pozitívnym variantom nárastu počtu obyvateľov, čo je vzhľadom na doterajší demografický vývoj možné považovať za pravdepodobné a reálne. Celkové predpokladané zvýšenie počtu obyvateľov je predpokladané zo súčasných 2 526 na 2 661 v roku 2020. Uvedená prognóza počíta s udržaním trendu prirodzeného prírastku 4 obyvateľov/rok a migračného prírastku 6 obyvateľov/rok. To znamená nárast o 150 obyvateľov.

Graf 2 Vývoj počtu obyvateľov v Solčanoch v rokoch 1996 – 2009



Ukazovatele bilancie obyvateľstva sú prezentované vnútornými prirodzenými pohybmi uvedenými v tabuľke 3. Počet narodených obyvateľov do roku 2006 výrazne klesá a zároveň od roku 2006 má neustále stúpajúcu tendenciu. Naopak počet zomrelých obyvateľov od roku 2003 neustále stúpa.

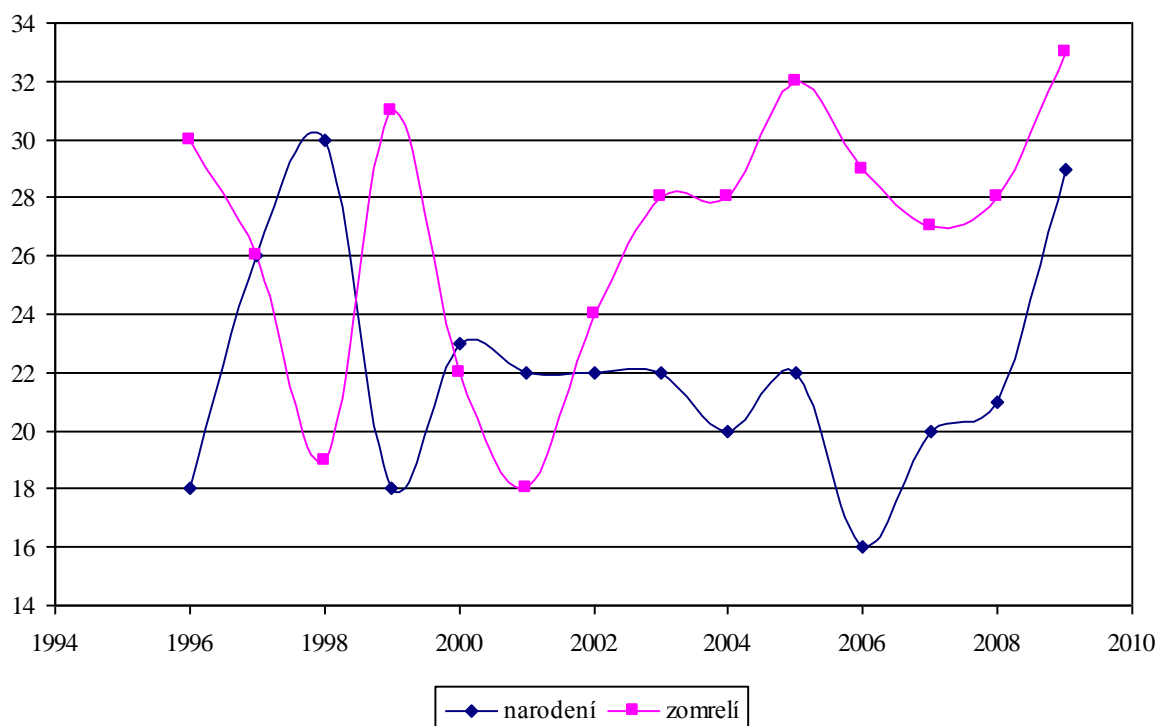
Celkový stav prirodzeného úbytku obyvateľstva v ostatných rokoch je dôsledkom razantného poklesu pôrodnosti, čo súvisí s celkovými spoločenskými a sociálnymi zmenami (zvýšené životné náklady, finančná nedostupnosť bývania, atď.) a taktiež zmenou modelu demografického správania sa obyvateľov (graf 3).

Tabuľka 3 Bilancia obyvateľstva v rokoch 1996 – 2009

Rok	Živo-narodení	Zomrelí	Prirodzený prírastok/(-úbytok)	Pri-sťahovaní	Od-sťahovaní	Prírastok/(-úbytok)	Celkový prírastok/(-úbytok)
1996	18	30	-12	21	20	1	-11
1997	26	26	0	33	39	-6	-6
1998	30	19	11	40	22	18	29
1999	18	31	-13	40	18	22	9
2000	23	22	1	26	19	7	8
2001	22	18	4	30	12	18	22
2002	22	24	-2	36	26	10	8
2003	22	28	-6	35	20	15	9
2004	20	28	-8	25	36	-11	-19
2005	22	32	-10	47	23	24	14
2006	16	29	-13	32	33	-1	-14
2007	20	27	-7	53	35	18	11
2008	21	28	-7	43	43	0	-7
2009	29	33	-4	52	25	27	23

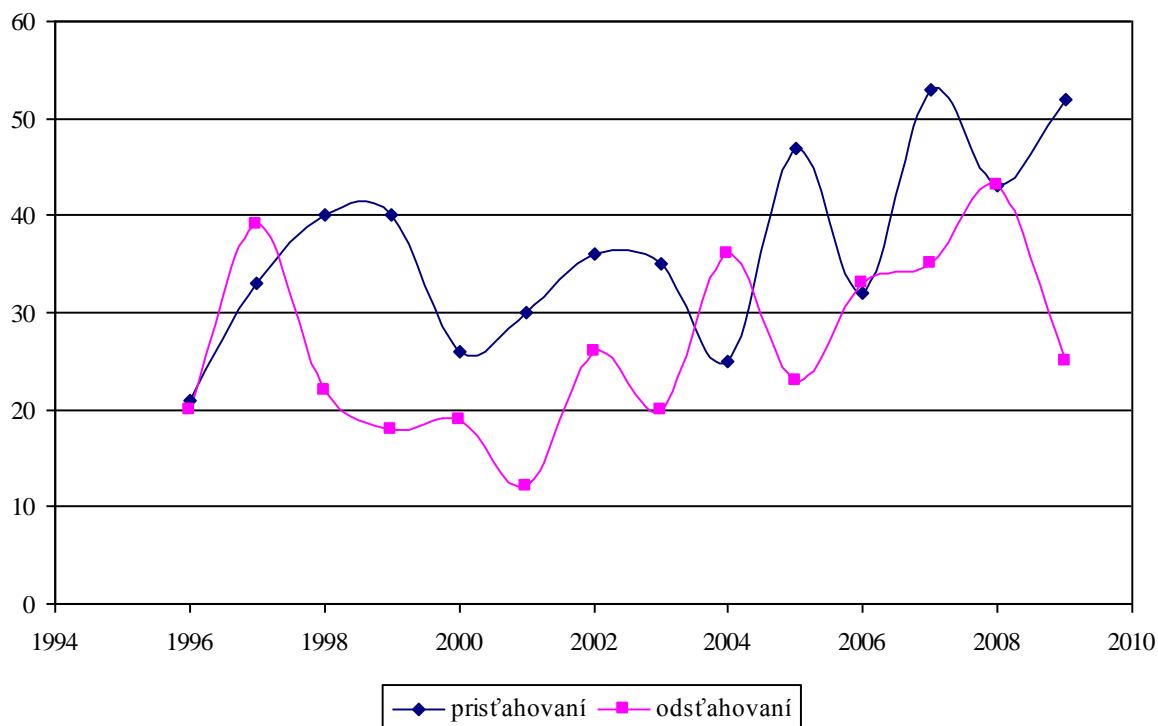
Zdroj: Štatistický úrad SR, Krajská správa v Nitre, 2009.

Graf 3 Vývoj demografického salda v rokoch 1996 – 2009

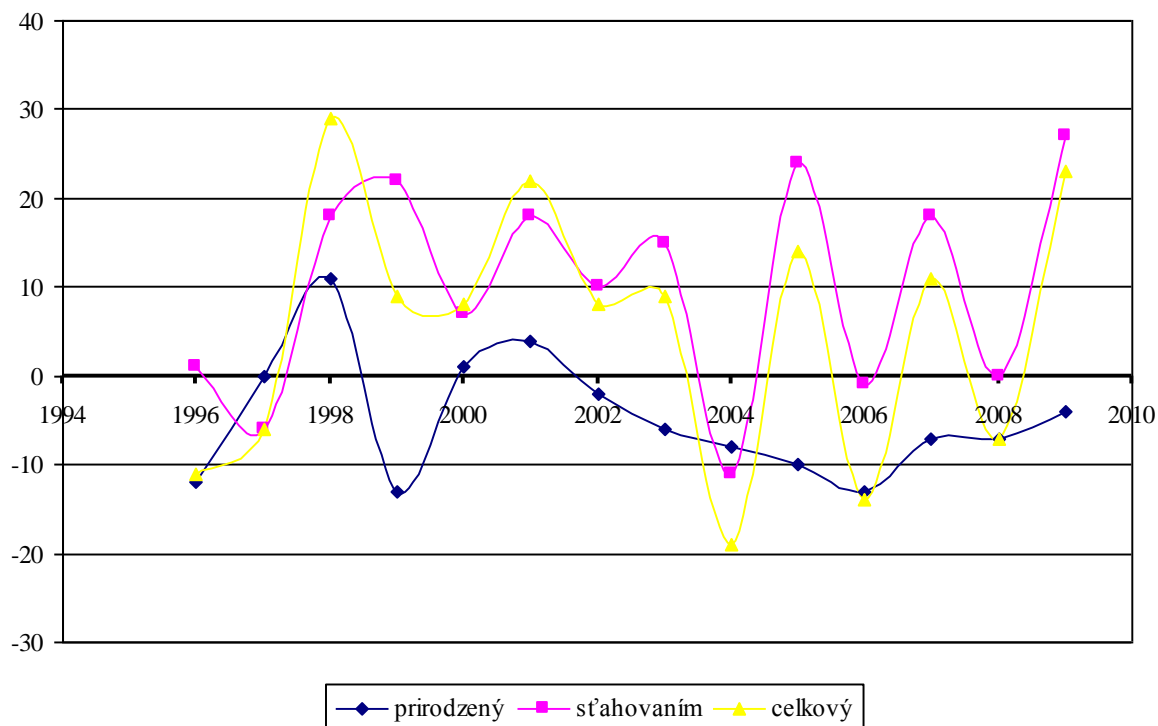


Výrazne lepšiu situáciu prezentujú hodnoty migračného salda/prírastku/úbytku. Na základe prezentovaných údajov je zrejmé, že nárast počtu obyvateľov v obci generuje práve vyšší počet prisťahovaných obyvateľov. Táto skutočnosť vychádza nielen zo všeobecného súčasného trendu odlivu obyvateľov z miest, ale predovšetkým blízkou dostupnosťou obce a jej prirodzeným prírodným a občianskym zázemím. Vývoj vnútorných demografických ukazovateľov vyjadrujú nasledujúce grafy 4 a 5.

Graf 4 Vývoj migračného salda v rokoch 1996 – 2009

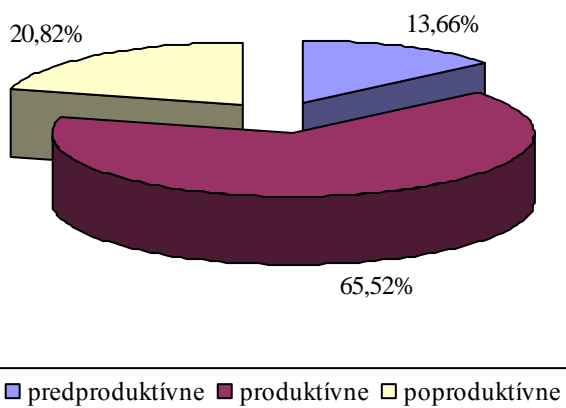


Graf 5 Vývoj celkového prírastku obyvateľstva v rokoch 1996 - 2009



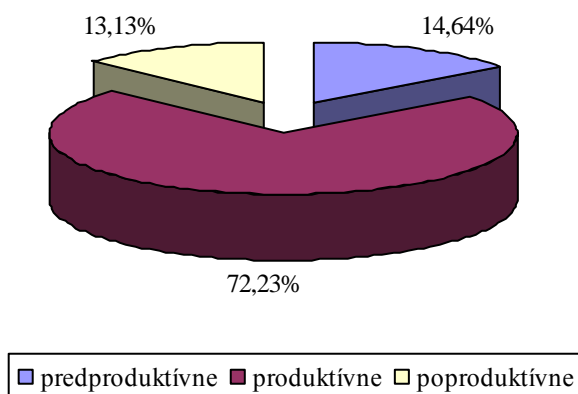
Tendencie vo vývoji počtu obyvateľov sú významnou mierou ovplyvnené aj demografickou štruktúrou obyvateľov (tabuľka 1 v prílohe). Negatívne zmeny vo vekovej štruktúre poukazujú na starnutie obyvateľstva – nárast indexu starnutia a poklesu indexu vitality. V roku 2009 z celkového počtu obyvateľov tvoril podiel vekovej štruktúry obyvateľov do 14 rokov len 13,66 %, zatiaľ čo poproduktívna zložka predstavovala 20,82%. V obci evidujeme výrazný podiel produktívneho obyvateľstva, ktorý sa neskôr premietne do negatívnych bilancií poproduktívneho veku. Demografickú štruktúru obyvateľov znázorňuje graf 6.

Graf 6 Demografická štruktúra obyvateľov v roku 2009



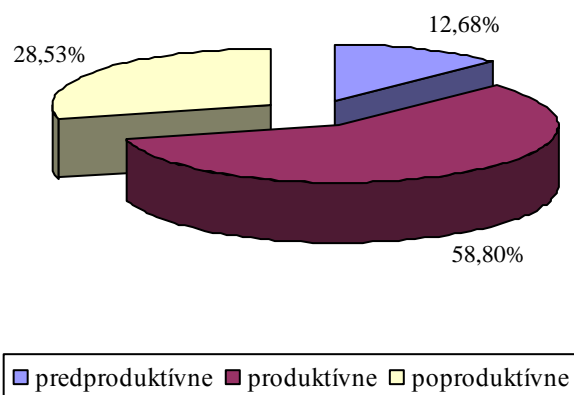
Porovnanie percentuálneho zastúpenia mužov a žien na základe demografickej štruktúry (graf 7 a graf 8), poukazuje na vysoké zastúpenie mužov v produktívnom veku a vyššie v predproduktívnom veku. Naopak, v poproduktívnom veku majú dominantné zastúpenie ženy⁸.

Graf 7 Demografická štruktúra mužov v roku 2009



⁸ Poznámka: Priemerný vek žien je podľa Štatistického úradu SR 78 rokov a mužov 70 rokov.

Graf 8 Demografická štruktúra žien v roku 2009



Národnostné zloženie obyvateľstva

Z hľadiska národnostného zloženia je možné považovať obec za etnograficky homogénnu, nakoľko podľa údajov uvedených v tabuľke 4 podiel slovenskej národnosti tvorí 99,4 %. K českej národnosti sa hlási 6 obyvateľov, skupinu maďarskej národnosti predstavujú 3 občania, svoje zastúpenie tu majú obyvatelia hlásiaci sa k nemeckej, poľskej, chorvátskej a rusínskej národnosti.

Tabuľka 4 Národnostné zloženie obyvateľstva v roku 2001

Národnosť	SODB 2001			
	Muži	Ženy	Počet	%
Slovenská	1 217	1 258	2 475	99,44
Maďarská	2	1	3	0,12
Rusínska	1	0	1	0,04
Česká	4	2	6	0,24
Nemecká	1	0	1	0,04
Poľská	0	1	1	0,04
Chorvátska	1	0	1	0,04
Ostatné, nezistené	0	1	1	0,04
Spolu	1 226	1 263	2 489	100,00

Zdroj: Štatistický úrad SR, SODB 2001.

Vierovyznanie

V religióznej štruktúre obyvateľstva dominuje rímsko-katolícke vierovyznanie (95,62 %). Postavenie iných náboženstiev odráža historický vývoj daného územia (tabuľka 5). Svoje zastúpenie v obci majú obyvatelia hlásiaci sa k evanjelickej cirkvi augsburského vierovyznania (2,82 %), náboženskej spoločnosti Jehovovi svedkovia (0,32 %) a ďalších cirkví. Bez vyznania je 2,85 % obyvateľov.

Tabuľka 5 Religiózna štruktúra obyvateľov obce v roku 2001

Vierovyznanie	SODB 2001			
	Muži	Ženy	Počet	%
Rímskokatolícka cirkev	1 162	1 218	2 380	95,62
Gréckokatolícka cirkev	1	0	1	0,04
Evanjelická cirkev augsburského vyznania	10	13	23	0,92
Evanjelická cirkev metodistická	1	0	1	0,04
Cirkev československá husitská	1	0	1	0,04
Cirkev adventistov siedmeho dňa	1	0	1	0,04
Náboženská spoločnosť Jehovovi svedkovia	4	4	8	0,32
Bez vyznania	44	27	71	2,85
Nezistené	2	1	3	0,12
Spolu	1 226	1 263	2 489	100,00

Zdroj: Štatistický úrad SR, SODB 2001.

Vzdelanostná úroveň obyvateľstva

Dôležitým sociálnym ukazovateľom hodnotenia kvality populácie je vzdelanostná úroveň obyvateľstva. V tomto prípade, na základe údajov prezentovaných v tabuľke 6, vzdelanostná štruktúra obyvateľov odzrkadľuje typický trend patriaci vidieckym oblastiam. Dôkazom je 30,13 % zastúpenie obyvateľov s učňovským vzdelaním a viac ako 23 %-ným so základným vzdelaním. Uvedenú štruktúru dopĺňajú obyvatelia s úplným stredným odborným vzdelaním s maturitou (15,95 %). U žien prevláda v prvom rade základné a učňovské vzdelanie, u mužov učňovské vzdelanie (bez maturity).

Tabuľka 6 Stupeň dosiahnutého vzdelania obyvateľstva v roku 2001

Najvyšší skončený stupeň školského vzdelania	Obec Solčany			
	Muži	Ženy	Počet	%
Základné	191	401	592	23,78
Učňovské (bez maturity)	494	256	750	30,13
Stredné odborné (bez maturity)	1	1	2	0,08
Úplné stredné učňovské (s maturitou)	60	40	100	4,02
Úplné stredné odborné (s maturitou)	161	236	397	15,95
Úplné stredné všeobecné	35	53	88	3,54
Vyššie	4	13	17	0,68
Vysokoškolské spolu	35	55	90	3,62
Z toho: bakalárske	3	2	5	0,20
doktorské, inžinierske, magisterské	31	51	82	3,29
doktorandské	1	2	3	0,12
Ostatní bez udania vzdelania	4	5	9	0,36
Ostatní bez školského vzdelania	1	0	1	0,04
Deti do 16 rokov	240	203	443	17,80
Spolu	1 226	1 263	2 489	100,00

Zdroj: Štatistický úrad SR, SODB 2001.

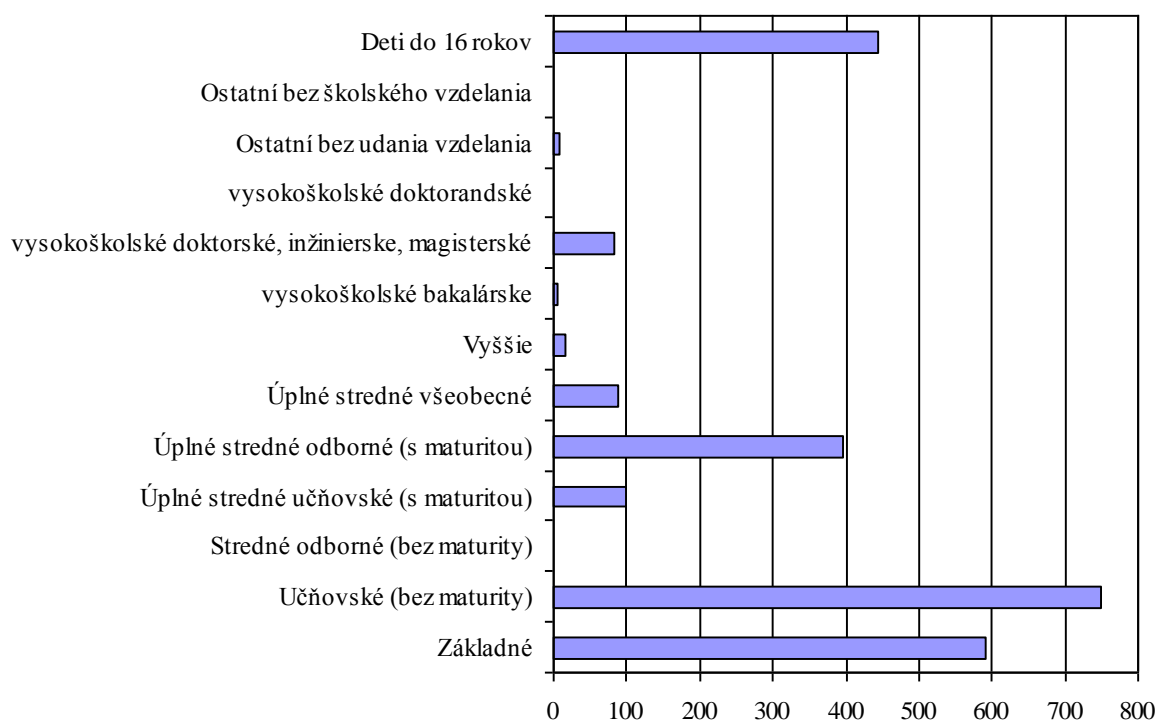
Percentuálny podiel vysokoškolákov v porovnaní s celoslovenským priemerom (8 %) je výrazne nižší, dosahuje len 3,62 %. Podľa údajov uvedených v tabuľke 7 najvyšší počet vysokoškolákov má ukončené univerzitné vzdelanie.

Tabuľka 7 Vysokoškolské vzdelanie obyvateľstva v roku 2001

Vysokoškolské podľa zamerania:	Muži	Ženy	Spolu
- univerzitné	13	35	48
- technické	5	3	8
- ekonomické	4	8	12
- poľnohospodárske	4	2	6
- ostatné	9	7	16

Zdroj: Štatistický úrad SR, SODB 2001.

Graf 9 Vzdelanostná úroveň obyvateľov v roku 2001



2.1.3 Ekonomika

Odvetvia výroby a služieb

Kvalitné podnikateľské zázemie je prvoradým predpokladom pre generovanie pracovných príležitostí priamo v obci a zároveň pre možnosti rozširovania spektra služieb pre obyvateľov. Na základe uvedených štatistických údajov, ak porovnáme celkový počet ekonomických subjektov pôsobiacich v obci v období 1998 – 2009, pozorujeme pozitívny trend ekonomického vývoja, ktorý predstavuje nárast o viac ako 47 % (tabuľka 8).

Medzi jednotlivými odvetviami ekonomickej činnosti najviac progresívny vývoj zaznamenali subjekty pôsobiace v stavebníctve a vo sfére obchodu a v službách (veľkoobchod a maloobchod). Nárast počtu subjektov je evidentný aj v ostaných odvetviach hospodárstva (graf 10).

Tabuľka 8 Vývoj počtu ekonomických subjektov podľa odvetví ekonomickej činnosti v rokoch 1998 – 2009

Rok	Odvetvia ekonomickej činnosti – OKEČ						Spolu
	OKEČ 01, 02, 05	OKEČ 10-41	OKEČ 45	OKEČ 50-64	OKEČ 65-74	OKEČ 75-95	
1998	4	23	14	49	7	14	111
1999	4	23	12	50	7	14	110
2000	4	22	13	51	6	14	110
2001	4	19	14	54	6	15	112
2002	4	25	15	56	8	16	124
2003	5	22	19	62	9	14	131
2004	8	28	20	63	15	15	149
2005	6	30	30	67	19	14	166
2006	7	34	40	73	23	16	193
2007	7	33	41	69	22	18	190
2008	5	32	47	65	20	22	191
2009	5	33	55	73	17	28	211

Zdroj: Štatistický úrad SR, Krajská správa v Nitre, 2009, www.zrsr.sk, www.orssr.sk

Vysvetlivky:

OKEČ 01, 02, 05 – Poľnohospodárstvo, poľovníctvo, lesníctvo a rybolov

OKEČ 10–41 – Ťažba nerastných surovín, priemysel, výroba a rozvod elektriny, plynu a vody

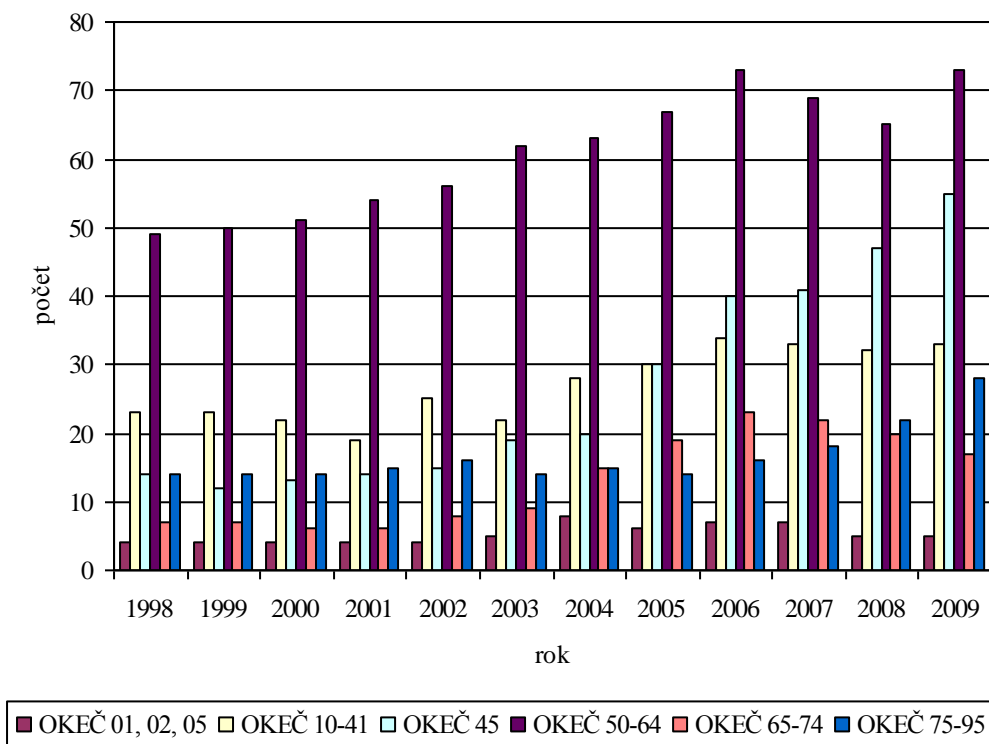
OKEČ 45 – Stavebníctvo

OKEČ 50–64 – Veľkoobchod a maloobchod, hotely a reštaurácie, doprava, skladovanie a spoje

OKEČ 65 – 74 – Peňažníctvo a poisťovníctvo, nehnuteľnosti, prenajímanie a obchodné služby, výskum a vývoj

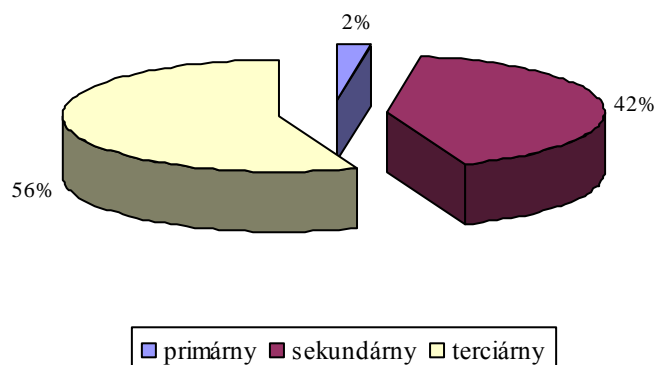
OKEČ 75 – 95 – Verejná správa a obrana, povinné sociálne zabezpečenie, školstvo, zdravotníctvo a sociálna starostlivosť

Graf 10 Vývoj počtu subjektov podľa odvetví ekonomickej činnosti (OKEČ) v obci Solčany



Podnikateľskú sféru v obci charakterizuje z celkového počtu 211 ekonomických subjektov predovšetkým 56 % podiel podnikateľov pôsobiacich v terciárnom a 42 % v sekundárnom sektore. Zastúpenie primárneho sektora je na úrovni 2 % (graf 11).

Graf 11 Zastúpenie ekonomických sektorov v Solčanoch v roku 2009



Na poľnohospodárskej pôde hospodári Poľnohospodárske družstvo Nitrianska Streda so sídlom v Solčanoch, ktoré v katastrálnom území Solčany obhospodaruje 750,65 ha ornej pôdy, 21,30 trvalých trávnych porastov a 5,75 ha ovocných sádov. V rámci primárneho sektora v potravinárstve pôsobí firma SOLČANKA, ktorá vyrába zeleninové ochucovadlo bez chemických konzervantov.

V Solčanoch je relatívne dobre rozvinutý systém výroby, napríklad spoločnosť SONNEX s.r.o. sa zaoberá výrobou slnečných clôn, firma INMAT sa od roku 1993 venuje predaju plynospotrebičov, kotlov, vodárenského a kúrenárskeho materiálu, radiátorov a sanity. Do budúcnosti je perspektívne vybudovanie obchodno-výrobného centra v severnej časti obce ďalšími spoločnosťami a tak vybudovanie priemyselného parku.

Služby sú poskytované najmä vo forme podnikateľských aktivít s predpokladom rozvoja aj v budúcich rokoch. V obci sú dve reštauračné zariadenia - Reštaurácia Slížar a Reštaurácia Turek, ďalej Kaviareň a klasické pohostinstvá. Potravinový tovar a zmiešaný tovar je občanom k dispozícii v 4 obchodných prevádzkach, iný charakter tovaru ponúkajú ďalšie 2 predajne. V centre obce ponúka svoje služby kaderníctvo a pošta.

Podrobnejší prehľad uvádza nasledujúca tabuľka 9, ktorá prezentuje štruktúru uvedených podnikateľských subjektov podľa odvetví ekonomickej činnosti (OKEČ). V roku 2009 prevažný počet ekonomických subjektov podnikal v odvetví obchodu – 34,6 %, v stavebníctve – 26,07 % a vo výrobe a rozvodov elektriny, plynu a vody -15,64 %.

Tabuľka 9 Zastúpenie právnych subjektov v Solčanoch v rokoch 1998 – 2009

Rok	Fyzické osoby	Právnické osoby	Spolu
1998	101	10	111
1999	98	12	110
2000	98	12	110
2001	101	11	112
2002	113	11	124
2003	120	11	131
2004	134	15	149
2005	148	18	166
2006	175	18	193
2007	169	21	190
2008	169	22	191
2009	185	26	211

Zdroj: Štatistický úrad SR, Krajská správa v Nitre, 2010, www.zrsr.sk, www.orsr.sk

Konkrétny obraz o báze zastúpenia právnych foriem podnikateľských subjektov udáva tabuľka 10.

Tabuľka 10 Štruktúra právnych subjektov v rokoch 2004 -2009

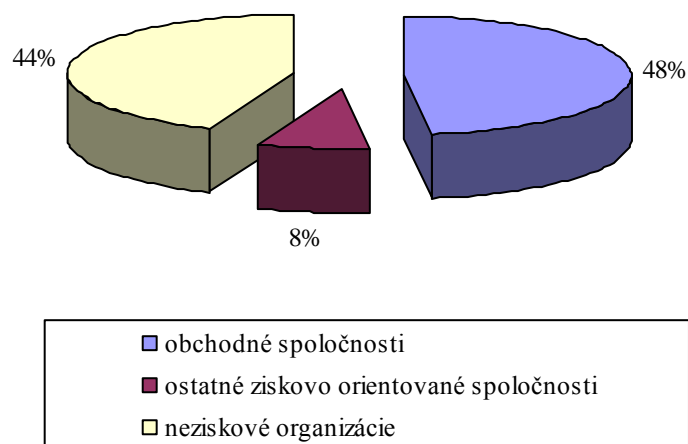
Podnikateľské subjekty	2004	2005	2006	2007	2008	2009
Právnické subjekty spolu	15	18	18	21	22	26
Podniky	9	12	12	13	13	15
- Obchodné spoločnosti	5	8	8	9	10	12
- Akciové spoločnosti	0	0	0	0	0	0
- Spol. s r.o.	5	8	8	9	10	12
- Družstvá	1	1	1	1	1	1
- Ostatné ziskovo orientované jednotky	3	3	3	3	2	2
Neziskové organizácie - spolu	6	6	6	8	9	11
Fyzické osoby nezapísané v obchodnom registri – spolu	134	148	175	169	169	185
- FO nezapísané v obchodnom registri – živnostníci	125	141	167	161	163	178
- FO nezapísané v obchodnom registri – slobodné povolania	5	4	5	6	5	6
- FO nezapísané v obchod. registri – samostatne hospodáriaci roľníci	4	3	3	2	1	1
Subjekty vedené v Registri organizácií	149	166	193	190	191	211

Zdroj: Štatistický úrad SR, Krajská správa v Nitre, 2010.

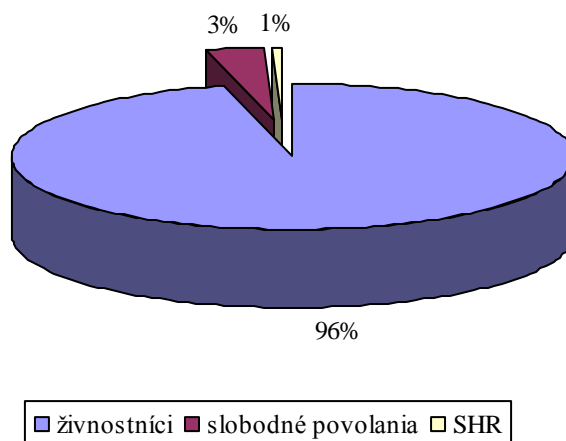
Na základe štatistických údajov v nej uvedených je evidentné, že z celkového počtu 211 právnych subjektov je v obci registrovaných až 87,7% fyzických osôb. Obchodné spoločnosti, konkrétne spoločnosti s ručením obmedzeným, majú v rámci právnych subjektov viac ako 46 % zastúpenie.

V rámci fyzických osôb vysoká úroveň zastúpenia patrí živnostníkom (graf 13).

Graf 12 Štruktúra právnych subjektov – právnické osoby v roku 2009



Graf 13 Štruktúra právnych subjektov – fyzické osoby v roku 2009



Do budúca je reálne pokračovanie súčasného trendu postupného nárastu nových podnikateľských aktivít v službách a vo výrobných aktivitách najmä formou rodinných firiem v prízemí rodinných domov a na susediacich pozemkoch pri rodinných domoch. Zároveň v prípade zvýšeného záujmu investorov, sústrediť podnikateľskú činnosť na vyčlenenú plochu v severnej časti obce a vybudovanie priemyselného parku.

Zamestnanosť a nezamestnanosť

Určitý prehľad relevantných údajov v oblasti zamestnanosti poskytujú výsledky zo Sčítania obyvateľov, domov a bytov (SODB) z roku 2001. Na základe uvedených prieskumov v tomto období najviac obyvateľov obce pracovalo v priemysle (30,63 %) a v sektore obchodných prevádzok – veľkoobchod a maloobchod (7,80 %). V školstve to bolo 6,52 %, v doprave 4,85 % a v celom primárnom sektore (poľnohospodárstvo, lesníctvo a ťažba dreva) bolo zamestnaných len 7,88 % (tabuľka 11).

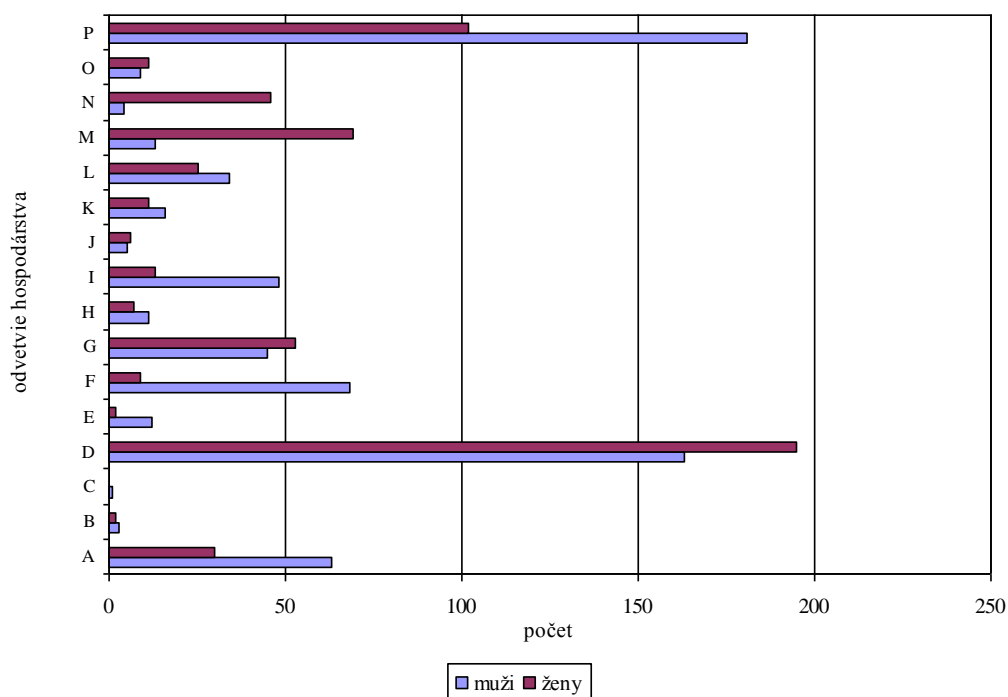
Tabuľka 11 Bývajúce obyvateľstvo ekonomicky aktívne podľa pohlavia, dochádzky do zamestnania a podľa odvetvia hospodárstva v roku 2001

	Odvetvie hospodárstva	Ekonomicky aktívne osoby			
		Muži	Ženy	Spolu	Z toho odchádza do zamestnania
A	Poľnohospodárstvo, poľovníctvo a súvisiace služby	63	30	93	43
B	Lesníctvo, ťažba dreva a pridružené služby	3	2	5	4
C	Ťažba nerastných surovín	1	0	1	1
D	Priemyselná výroba	163	195	358	271
E	Výroba a rozvod elektriny, plynu a vody	12	2	14	12
F	Stavebníctvo	68	9	77	53
G	Veľkoobchod a maloobchod	45	53	98	64
H	Hotely a reštaurácie	11	7	18	9
I	Doprava, skladovanie a spoje	48	13	61	43
J	Peňažníctvo a poisťovníctvo	5	6	11	10
K	Nehnuteľnosti, prenajímanie a obchodné služby	16	11	27	15
L	Verejná správa a obrana, povinné sociálne zabezpečenie	34	25	59	30
M	Školstvo	13	69	82	44
N	Zdravotníctvo a sociálna starostlivosť	4	46	50	43
O	Ostatné verejné, sociálne a osobné služby	9	11	20	17
P	EA bez udania odvetví	181	102	283	68
	Spolu	676	581	1 257	727

Zdroj: Štatistický úrad SR, SODB 2001.

Nasledujúci graf znázorňuje zastúpenie mužov a žien v jednotlivých odvetviach hospodárstva.

Graf 14 Odvetvia hospodárstva, v ktorých pracujú obyvatelia obce Solčany



Z ekonomicky aktívneho obyvateľstva za prácou mimo obce pravidelne dochádzalo viac ako polovica obyvateľov, čo predstavuje 57,84 % z ekonomicky aktívnej populácie. Pracovné príležitosti mimo obce obyvateľom poskytujú predovšetkým blízko vzdialené mestá Topoľčany, Nitra a Partizánske a širšie okolie.

Podľa jednotlivých odvetví hospodárstva najviac za prácou v roku 2001 cestovali obyvatelia pracujúci v priemyselnej výrobe, potom vo veľko – maloobchode, v doprave a pracujúci vo verejných službách.

Celkovú ekonomickú situáciu dokresľuje miera nezamestnanosti, ktorá ku koncu roku 2009 dosiahla úroveň 11,67 %. V porovnaní s údajmi uvedenými v tabuľke 12 relevantnými na úrovni okresu Topoľčany, Nitrianskeho kraja a SR je zrejmé, že miera nezamestnanosti v obci dosahuje vyššie hodnoty.

Tabuľka 12 Porovnanie miery nezamestnanosti k 31. 12. 2009

	Ekonomicky aktívne osoby spolu	Miera nezamestnanosti v %	Miera evidovanej nezamestnanosti v %
Obec Solčany	1 370	11,67	-
Okres Topoľčany	35 221	9,41	7,75
Nitriansky kraj	331 243	10,44	9,09
SR	2 558 647	10,69	9,40

Zdroj: UPSVaR Topoľčany, 2010.

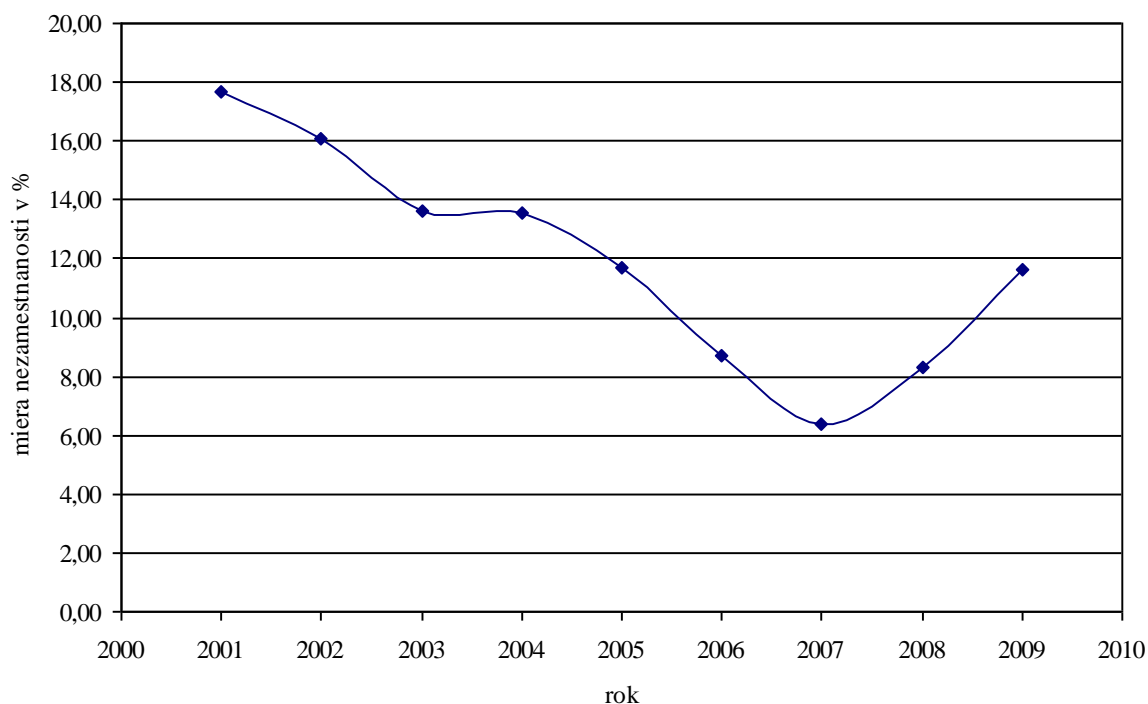
Napriek pokračujúcemu trendu znižovania miery nezamestnanosti naďalej zostáva miera nezamestnanosti v porovnaní s progresívnymi regiónmi SR (Bratislava, Trenčín) stále vysoká. V tomto smere ako hlavnú príčinu môžeme identifikovať nedostatočnú schopnosť podnikov generovať dostatok nových pracovných miest, ale i nárast počtu ekonomicky aktívnych obyvateľov. Celkovo miera nezamestnanosti od roku 2001 poklesla o 6,05 %.

Tabuľka 13 Počet uchádzačov o zamestnanie v rokoch 2001 – 2009

Rok	Uchádzači o zamestnanie spolu	Ženy	Muži	Miera nezamestnanosti v %
2001	222	81	141	17,66
2002	202	74	128	16,07
2003	171	58	113	13,60
2004	170	69	101	13,52
2005	147	61	86	11,69
2006	109	50	59	8,67
2007	80	40	40	6,36
2008	104	43	61	8,27
2009	146	68	78	11,61

Zdroj: UPSVaR Topoľčany, 2010.

Graf 15 Vývoj miery nezamestnanosti v obci v rokoch 2001 – 2009



V rámci vnútorných indikátorov miery nezamestnanosti je na prvom mieste ukazovateľ štruktúry uchádzačov o zamestnanie podľa dosiahnutého stupňa vzdelania. Ten vplýva na schopnosť nezamestnaných nájsť si kvalifikovanú prácu a tým i na ich dĺžku evidencie. Na základe údajov uvedených v tabuľke 14 jasne vyplýva, že najvyššie zastúpenie majú uchádzači o zamestnanie v kategórii vyučení, s úplným stredným vzdelaním s maturitou a s dosiahnutým základným vzdelaním.

Tabuľka 14 Vývoj počtu uchádzačov o zamestnanie podľa dosiahnutého stupňa vzdelania

Vývoj nezam.	2002	2003	2004	2005	2006	2007	2008	2009
00-bez vzdelania	0	0	0	0	0	0	0	0
01-základné vzdelanie	40	30	32	22	18	11	10	17
02-vyučení	92	81	74	71	49	36	40	63
04- úplné stredné vzdelanie s maturitou	24	21	20	19	16	12	23	24
05-úplné stredné všeobecné vzdelanie	9	12	9	6	4	3	6	9
06-úplné stredné odborné vzdelanie s maturitou	36	27	33	26	19	15	17	22
07-vyššie vzdelanie	0	0	0	1	2	1	0	2
08- vysokoškolské vzdelanie	1	0	2	2	1	2	8	9
Spolu	202	171	170	147	109	80	104	146

Zdroj: Úrad práce, sociálnych vecí a rodiny Topoľčany, 2010.

Najviac ohrozenými skupinami na trhu práce z pohľadu zamestnanosti sú mladí ľudia vo veku od 18 do 24 rokov, ktorí tvoria najpočetnejšiu skupinu s pomedzi uchádzačov o zamestnanie (19,86 %) a starší obyvatelia. Za nimi nasledujú vekové kategórie obyvateľov nad 25 rokov a v rozmedzí 45-49 rokov.

Tabuľka 15 Členenie uchádzačov o zamestnanie podľa veku

Rok	UoZ spolu	Do 18	19	20 – 24	25 – 29	30 – 34	35 – 39	40 – 44	45 – 49	50 – 54	55 – 59	60
2001	222	11	16	37	23	20	28	34	20	17	11	0
2002	202	8	9	35	20	20	24	30	21	23	12	0
2003	171	6	6	31	11	16	17	26	20	24	14	0
2004	170	7	6	39	12	11	21	20	22	22	8	2
2005	147	1	1	4	4	4	3	4	6	3	3	0
2006	109	1	4	15	10	10	12	13	19	14	10	1
2007	80	1	2	12	10	2	11	5	13	14	10	0
2008	104	0	7	21	13	10	10	11	13	11	8	0
2009	146	3	3	26	23	19	14	8	21	16	13	0

Zdroj: Úrad práce, sociálnych vecí a rodiny Topoľčany, 2010.

Podľa dĺžky evidencie najkritickejšou skupinou z pohľadu nezamestnanosti sú dlhodobo nezamestnaní – nad 24 mesiacov (tabuľka 16). Tieto uvedené skupiny potrebujú pri procese svojho začlenenia na trh práce efektívnu, komplexnú a dlhodobú asistenciu a to formou rôznych typov služieb a opatrení.

Tabuľka 16 Členenie uchádzačov o zamestnanie podľa dĺžky evidencie

Obdobie	UoZ spolu	do 3 mesiacov	4 - 6 mesiacov	7 - 9 mesiacov	10 - 12 mesiacov	13 - 24 mesiacov	nad 24 mesiacov
2001	222	48	25	33	18	51	47
2002	202	38	33	24	11	38	58
2003	171	42	28	16	11	26	48
2004	170	40	29	11	15	33	42
2005	147	30	39	12	4	20	42
2006	109	31	14	10	6	10	38
2007	80	27	12	5	7	11	18
2008	104	39	20	7	6	12	20
2009	146	34	34	23	12	25	18

Zdroj: Úrad práce, sociálnych vecí a rodiny Topoľčany, 2010.

2.1.4 Občianska vybavenosť

2.1.4.1 Technická infraštruktúra

1. Dopravná infraštruktúra

Širšie dopravné vzťahy obce Solčany sú podmienené dopravnými väzbami na sídelnú štruktúru Nitrianskeho kraja, osobitne však na okresné mesto Topoľčany, ktoré je vzdialené od obce 4 km. Základným druhom dopravy je cestná doprava a železničná doprava. V blízkosti severozápadnej hranice katastrálneho územia (na východnom okraji mesta Topoľčany) sa pripravuje do výstavby preložka cesty I/64 (Komárno – Nitra- Topoľčany – Žilina). Kruhová križovatka ciest I/64 a III/06490 (Solčany – Topoľčany) je už vybudovaná.

Cez obec prechádza cesta II. triedy II/593, ktorá tvorí prieťah obcou. Pripojenie riešenej oblasti na dopravné väzby je zabezpečené aj cestou III. triedy III/06490.

Obsluhu riešeného územia železničnou dopravou zabezpečuje železničná trať č. 140 Nové Zámky – Prievidza. Najbližšia osobná i nákladná železničná stanica sa nachádza v Topolčanoch.

Cesta II/593 Nitra - Partizánske je hlavná dopravná tepna, ktorá prechádza cez katastrálne územie obce. Trasa cesty II. triedy II/593 odbočuje v Nitre z cesty I/64 v Partizánskom sa napája na cestu I. triedy I/64. Cesta III/06490 Solčany – Topolčany je prepojovacou komunikáciou medzi riešenou obcou Solčany a okresným mestom Topolčany a zároveň prístupovou komunikáciou na nadradenú komunikačnú sieť prechádzajúcou mestom Topolčany (cesty I/64, II/499 a II/514).

Miestne komunikácie v obci majú asfaltový povrch, avšak niektoré povrchy týchto komunikácií sú značne zničené a poškodené stavbou miestnej kanalizácie. Cesty sú vybudované v šírke vozovky od 3,00 do 6,00 m. Záhradná ulica je vybudovaná už v kategórii MO 7/30. Na koncoch miestnych komunikácií chýbajú obratiská.

Komunikácie vybudované za účelom sprístupnenia jednotlivých častí katastrálneho územia (miestne komunikácie účelové) sú vybudované:

1. pre dopravnú obsluhu vodného zdroja vo východnej časti obce. Cesta odbočuje z cesty II/593 pri poľnohospodárskom družstve.
2. pre dopravnú obsluhu čističky odpadových vôd v západnej časti obce. Cesta odbočuje z cesty II/593 pred začiatkom uzavretej obce. Vybudovaná je len ako poľná nespevnená cesta.
3. pre dopravnú obsluhu chotára katastrálneho územia obce. Komunikácia tvorí predĺženie miestnej komunikácie Tribečská ulica a sprístupňuje chotár v smere na hlavný hrebeň pohoria Tribeč. Dĺžka komunikácie v katastrálnom území je takmer 700 m..

Tieto spevnené komunikácie sú ešte doplnené nespevnenými poľnými cestami, slúžiace pre sprístupnenie jednotlivých častí chotára poľnohospodárskymi vozidlami.

Cez obec premávajú 2 linky prímestskej dopravy SAD: smer Topolčany – Nitra a Partizánske - Súľovce. V obci je umiestnených 5 autobusových zastávok. Diaľková doprava má v obci jednu autobusovú zastávku pri križovatke s Tribečskou ulicou.

Statická doprava

V súčasnosti sa parkovacie plochy nachádzajú pri objektoch obecného úradu, Domu kultúry, potravín, pri športovom areáli, pri kostole, poľnohospodárskom družstve a pri cintoríne (spolu 117 parkovacích miest). Ďalšie odstavné plochy sú vybudované na súkromných pozemkoch pred rodinnými domami. Do budúca je nutné zabezpečiť parkovacie plochy najmä v centrálnej časti obce.

Pešia doprava

Hlavný peší ťah obce tvorí chodník pozdĺž cesty II/513. Chodník je vybudovaný po ľavej strane cesty v smere na Krnču a je zväčša od cesty oddelený zeleným pásom. Inde v obci nie sú vybudované súvislé pešie komunikácie. Iba na niektorých krátkych úsekoch sú vybudované krátke úseky chodníkov.

2. Vodné hospodárstvo

Zásobovanie pitnou vodou

Obec je napojená na Topolčiansky skupinový vodovod. Zásobovanie pitnou vodou je riešené z Krušovského vodojemu 2 x 4000 m³ do vodojemu Solčany 2 x 100 m³ potrubím PVC DN 160 mm. Vodný zdroj Farské záhrady situovaný priamo v obci sa na zásobovanie obyvateľstva nevyužíva, pretože voda z neho je hygienicky závadná. Vodojem s kótou dna 220,7 m n.m. a kótou max. hladiny 224,0 m n.m. je situovaný východne od obce na kopci Hôrka. Obec je zásobovaná z vodojemu liatinovým potrubím DN 150 mm a 100 mm, a PVC potrubím DN 110 mm.

Stav v zásobovaní obce vodou je v súčasnosti vyhovujúci. Úžitkovou vodou z vlastných studní je zásobovaný hospodársky dvor Poľnohospodárskeho družstva.

Odvádzanie splaškových vôd

Obec Solčany má vo väčšine ulíc vybudovanú obecnú gravitačno - tlakovú kanalizáciu napojenú na vlastnú ČOV. Zrealizovaných je približne 60% kanalizácie. Na ostatné časti obce je vyhotovená projektová dokumentácia a prebieha postupná realizácia podľa finančných možností obce.

Odvádzanie dažďových vôd

Súčasná likvidácia dažďových vôd úplne nezabezpečuje potreby bezproblémového odvádzania dažďových vôd z územia obce, čo súvisí s tým, že odvodňovacie priekopy nie sú dostatočne udržiavané a tým nemajú potrebnú kapacitu na plné zneškodňovanie prívalových dažďových vôd.

3. Zásobovanie elektrickou energiou

Časťou katastrálneho územia Solčian (severozápadne od zastavaného územia) prechádza 220 kV vedenie V 274 Križovany-Bystričany. Riešeným územím prechádzajú vzdušné VN vedenia č.243 a č.292, z ktorých sú odbočky k jednotlivým trafostaniciam.

Obec Solčany je v súčasnosti zásobovaná elektrickou energiou z 22 kV vzdušných liniek č.243 a 292, z ktorých sú prevedené vzdušné VN prípojky k stožiarovým trafostaniciam. Pre zásobovanie obce slúžia nasledovné trafostanice: TS1 – 250 kVA, TS2 – 250 kVA, TS3 – 160 kVA, TS4 – 250 kVA, TS5 – 160 kVA, TS6 – 250 kVA, TS7 – 160 kVA. Areál bývalého JRD má vlastnú trafostanicu napojenú z linky č.292.

NN sekundárne rozvody 3x400/230 V po obci sú prevedené väčšinou holými vodičmi AlFe na betónových stĺpoch. Na ulici, kde je výstavba nových rodinných domov sú sekundárne rozvody prevedené zemnými káblami zoslučkovými v poistkových rozpojovacích skriniach PSR.

Verejné osvetlenie je riešené formou výbojkových svietidiel, ktoré sú osadené na stĺpoch sekundárnej NN siete. Rozvod pre napájanie verejného osvetlenia je prevedený vodičmi AlFe6 16 mm, ktoré sú napojené zo skriň RVO pre ovládanie osvetlenia.

V časti kde sú sekundárne rozvody prevedené zemnými káblami je verejné osvetlenie prevedené na oceľových osvetľovacích stožiaroch s výbojkovými svietidlami.

4. Zásobovanie plynom

Zásobovanie plynom je prevedené z regulačnej stanice plynu nachádzajúcej sa vedľa cesty smerom na Topoľčany.

Po obci sú prevedené stredotlaké rozvody s tlakom 0,3 MPa, z ktorých sú prevedené odbočky k plynomerom umiestnenými v oplotení alebo záhradách rodinných domov.

5. Telekomunikácie

V obci je vybudovaná verejná telekomunikačná sieť, ktorej správcom je Slovak Telecom, a.s. Na telefón je napojených cca 600 účastníkov. Hlavné telefónne rozvody sú po obci prevedené káblami uloženými v zemi. Účastnícke prípojky pre domy a skupiny domov sú prevedené vzdušnými káblami. Telefónne rozvody sú napojené z telefónnej ústredne ALCATEL-S12 umiestnenej v objekte pošty, ktorá je napojená optickým káblom prechádzajúcim cez obec. Zároveň je obec pokrytá signálom mobilných operátorov Orange Slovensko, a.s. a T-mobile, a.s.

V prípade novej výstavby rodinných a bytových domov je potrebné zvýšiť súčasnú kapacitu a predĺžiť existujúce rozvody.

Miestny rozhlas

Po obci sú prevedené rozvody miestneho rozhlasu na samostatných oceľových stĺpoch alebo na betónových stĺpoch vzdušného NN vedenia resp. na oceľových osvetľovacích stožiaroch, ktoré sú napojené z rozhlasovej ústredne umiestnenej na obecnom úrade. V prípade novej bytovej výstavby je nutné uvažovať s predĺžením rozvodov rozhlasu a jeho rozšírením.

2.1.4.2 Sociálna infraštruktúra

Demografický vývoj v obci zodpovedá celoštátnemu trendu – obyvateľstvo starne. V súčasnosti tento stav obec rieši zrekonštruovaním objektu bývalej materskej školy v centre obce na dom sociálnych služieb, v ktorom bude domov dôchodcov, opatrovateľská služba a stravovacie zariadenie pre seniorov. Jeho kapacita bude postupne prispôbovaná záujmu a dopytu po uvedených službách. Otvorenie objektu je plánované začiatkom roka 2012. Zároveň, v prípade záujmu, môžu obyvatelia Solčian využiť aj služby domovov dôchodcov v meste Topoľčany a v iných zariadeniach v rámci okresu Topoľčany, resp. Nitrianskeho kraja.

2.1.4.3 Zdravotná infraštruktúra

Z hľadiska dostupnosti zdravotníckych služieb sa priamo v obci nachádza zdravotné stredisko, v ktorom ordinuje detský lekár, všeobecný lekár a stomatológ. V zdravotnom stredisku a v blízkosti rímskokatolíckeho kostola sa nachádza lekáreň. Komplexné zdravotné služby pre obyvateľov obce ponúka vedľajšie okresné mesto Topoľčany, v Nemocnici Topoľčany, n.o. s celkovou kapacitou 427 lôžok a u odborných lekárov rôznych špecializácií (130 samostatných ambulancií). V meste Topoľčany je k dispozícii i sieť 10 lekární.

2.1.4.4 Kultúrna infraštruktúra

História

Obec Solčany disponuje hodnotným kultúrnym potenciálom a rôznorodosťou kultúrneho dedičstva. Územie dnešnej obce bolo osídlené v neolite, patrí k najstarším sídliskám stredného Ponitria. Bola tu osada z doby rímskej a veľkomoravskej, o čom svedčia archeologické nálezy z praveku a stredoveku. Názov Solčian patrí k veľmi starej slovanskej vrstve miestnych názvov. Pri jeho tvorbe sa uplatnilo všeobecné označenie sídliska v tom období (selo, sedlište) v spojení s miestnou príponou -any. Pôvodný názov obce bol Selčany. Prvá nepriama písomná zmienka je z roku 1235 z listiny Kráľa Bela IV - „terra castriensis“ – zem, kde bývali poddaní kráľovského hradu Nitra. Priama prvá zmienka pochádza z roku 1332 (Selchen); obec bola dlhé obdobie kráľovským majetkom.

V druhej polovici 14. storočia šiel hospodársky vývoj Solčian až tak ďaleko, že získali charakter mestečka a aby sa odlišili od blízkych Solčianok, začali sa nazývať Veľké Solčany (Nog Zelchen). Do 15. stor. obec patrila zoborskému kláštoru a nitrianskemu biskupstvu, potom hradu Branč a panstvu Hrušov. Tunajšie čižmárstvo a hrnčiarstvo bolo doložené už v 15. stor. Od 16. stor. patrili Russóiovcom, od r. 1591 Tapolesányovcom, v 17. stor. Keglevichovcom. V 16. a 17. stor. sa stala obec niekoľkokrát terčom rabujúcich Turkov, žoldnierov a povstalcov. V 18. storočí sa po Rákóciovcoch stali majiteľmi Solčan Balašovci, Zichyovci, a nakoniec patrili grófskym rodinám Keglevičovcov a Koháryovcov. V roku 1715 mala obec 34 domácností, v roku 1720 mala 45 domácností, v roku 1787 mala 88 domov a 684 obyvateľov, v roku 1828 mala 117 domov a 815 obyvateľov.

Začiatkom 19. storočia ju do vlastníctva získala rodina Odescalchiovcov, ktorá tu po r. 1818 dala postaviť reprezentačný klasicistický kaštieľ obklopený rozsiahlym parkom. Augustin Odescalchi založil v roku 1831 v obci cukrovar, ktorý bol v tom čase najväčším podnikom nielen na Slovensku, ale aj v celom Uhorsku. V 60-tych rokoch 19. storočia cukrovar prestal pracovať a v jeho priestoroch bola zriadená pálenica. V polovici 19. storočia bola v obci tehelňa, ktorá taktiež patrila rodine Odescalchi. Pálenú tehlu si však mohli dovoliť len majetnejší ľudia, preto sa začala viac

používať začiatkom 20. storočia, kedy začala v obci pracovať tehelňa bratov Bielikovcov. Obyvatelia sa zaoberali poľnohospodárstvom, neskôr sa rozvinuli aj remeslá a obchod.

Do diania obce zasiahla aj druhá svetová vojna a jej udalosti. Občania boli v priamom styku s partizánmi operujúcimi v Tríbečskom pohorí a podporovali ich potravinami. V miestnej škole sa usadila nemecká posádka a obec pravidelne navštevovali aj gestapáci, ktorí pátrali po partizánoch a ich pomocníkoch. Obec bola oslobodená v noci 31. marca 1945 bez jediného výstrelu.

Históriu a bohaté tradície dodnes prezentujú zachované zvyky, nárečie a zaujímavé ľudové kroje s typickými prvkami pre topoľčiansky región a s výšivkami typickými iba pre Solčany. Popri existencii viacerých techník je charakteristická najmä plochá výšivka podľa predkreslenia zlatou niťou, ktorá býva na ženských rukávcoch a čepcoch. V oblasti gastronómie je v celom regióne dobre známa regionálna špecialita „*Solčiansky skladanik*“.

Kultúrne pamiatky

V katastrálnom území obce sú Archeologickým ústavom SAV evidované cenné lokality z praveku a bohaté osídlenia zo stredoveku.

Pôvodný, v roku 1397 v gotickom slohu postavený rímskokatolícky kostol Všetkých svätých – národná kultúrna pamiatka, bol v 18. storočí prestavaný a neskôr viackrát upravený. Kostol je situovaný v centre obce pri ceste II. triedy II/593. V krypte kostola (ktorá dnes nie je prístupná) je pochovaných 12 členov rodiny Odescalchiovcov a ich príbuzných. Okolo neho sa rozkladal pôvodný cintorín, v ktorom sa prestalo pochovávať koncom 18. storočia a ktorý bol neskôr zlikvidovaný.

Druhou významnou národnou kultúrnou pamiatkou je klasicistický kaštieľ, ktorý bol postavený okolo roku 1825 na základe plánov slávneho budapešianskeho architekta Michala Pollacka. V tom čase bol kaštieľ reprezentatívnym sídlom Odescalchiovcov a do roku 1940 sa zachoval v pôvodnom stave. Neskoršie radikálne úpravy výrazne zmenili výzor stavby a od roku 1984 budova neustále chátra. Samotný objekt kaštieľa v 20. storočí tvorila pôvodná budova s dvojpodlažnými bočnými krídlami a spojovacím koridorom prestavaná na blokovú obdĺžnikovú stavbu. Priečelie má dodnes hlboko vystupujúce postranné rizality. Predstavený portikus má na štíte reliéfnu výzdobu s mytologickými scénami. Osobitná architektúra v areáli kaštieľa sa zachovala na Múre ozdobnom – vchode do hospodárskeho dvora.

Kaštieľ je obklopený historickým parkom v prírodno-krajinárskom štýle, ktorý sa po rekonštrukcii v roku 1984 svojou rozlohou, kompozíciou a architektúrou podobá anglickému parku. Z 19. stor. sa zachovali lúčne plochy, priehľady na kaštieľ a vzácne skupiny stromov, V strede parku je terénna priehľeba bez vody. Z drevín sú zachované vzácny orech čierny, platany, lipy, veľký korkovník amurský, z historického hľadiska vzácne borovice čierne a sosny, pagaštan konský, javory a jasene. Nepodarilo sa zachovať úpravu záhonov pred kaštieľom ani malú architektúru.

Sakrálnu architektúru obce prezentujú najmä plastiky a kríže. Na dolnom konci obce sa nachádza baroková Božia muka z 18. stor. Malá murovaná štvorcová stavba na priečelí s nikou s polkruhovým zakončením s malým obrazom Panny Márie. Pri bývalom rázcestí v severnej časti obce (na Družstevnej ulici, smerom na Bošany) je situovaná Božia muka postavená v 1. pol. 18. stor. V nike štíhlejšej štvorcovitej stavby je socha sv. Františka. Pri novej ceste do Topoľčian stojí (r. 1900) Božia muka so sochou Nepoškvrnenej Panny Márie.

Pred rímskokatolíckou farou je od roku 2002 postavená Lurdská jaskyňa a v kostolnej záhrade stojí kamenná socha sv. Jána Nepomuckého postavená v roku 1913. Pri rímskokatolíckom kostole bol v roku 1935 postavený Pomník padlých v I. svetovej vojne. Na ihlanovitom podstavci z kameňa je pieskoccové súsošie, postava Ježiša Krista v náručí s klesajúcim raneným vojacom.

Najstarším prícestným krížom z kameňa je kríž z r. 1799, postavený pred domom č. 361/89-90. Ústredný kríž cintorína s kamenným korpusom bol veriacimi postavený v r. 1843 a v roku 1943 dali postaviť ďalší prícestný kríž z umelého kameňa Štefan a Barbora Kľačanskí. Okrem nich sa v katastri obce nachádza 5 drevených krížov - v lese na Hubertovej studni, pri Gazdovskom jarku, pri starej ceste do Topoľčian, pred rybníkom Kruh (severne od obce) a pred rímsko-katolíckym kostolom.

Kultúrne zariadenia

Pre kultúrne účely obyvateľom obce slúži kultúrny dom, ktorý sa nachádza priamo v centre obce vedľa budovy obecného úradu. Technický stav budovy kultúrneho domu vyžaduje dokončenie rekonštrukcie vo forme renovácie vonkajšej fasády, zateplenia a zastrešenia strechy a obnovy podláh v interiéri budovy. Knižnica je situovaná v budove základnej školy, kde bola v roku 2007 prestavaná. V rámci projektu „Revitalizácie obce Solčany“ bol zrekonštruovaný aj amfiteáter.

Okrem týchto možností na stretávanie občanov, realizáciu rôznych podujatí a pre Dychovú skupinu Požiarnik slúži budova požiarnej zbrojnice, nachádzajúca sa vedľa komunikácie II/593 smer Nitra – Partizánske v strede obce.

2.1.4.5 Bývanie

V súčasnosti charakter zástavby bytového fondu predstavuje z hľadiska priestorového využitia zástavbu typickú pre vidiecke lokality. Z hľadiska tejto funkcie obec poskytuje bývanie v relatívne kvalitnom obytnom a životnom prostredí. Solčany sa stali atraktívne nielen pre domácich obyvateľov ale aj pre obyvateľov z blízkych Topoľčian a aj z iných obcí. Túto skutočnosť deklarujú aj demografické trendy. Za posledných 14 rokov je v obci zaznamenaný nárast o 215 obyvateľov v prevažnej miere daný migráciou.

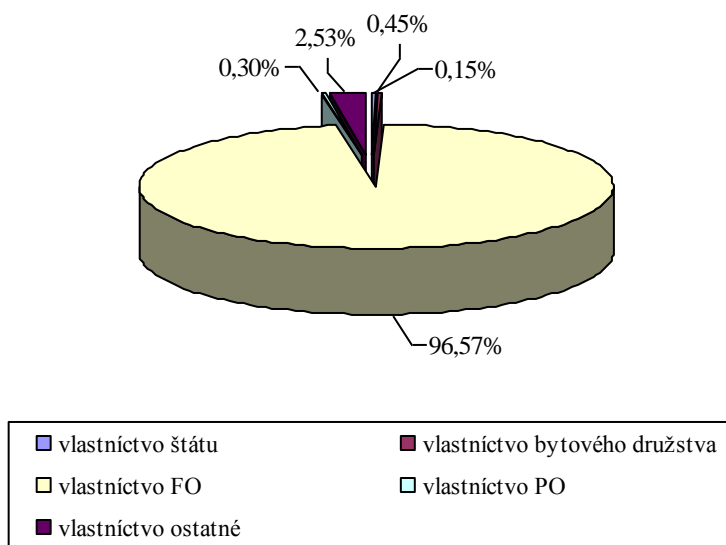
Bytový fond v súčasnom období tvorí 753 rodinných domov (769 bytov). Vychádzajúc zo štatistických údajov v rámci celého domového fondu podiel bytov vo vlastníctve fyzických osôb tvorí viac ako 84 %. Neobývaných je 12,17 % bytov.

Tabuľka 17 Domový a bytový fond v roku 2001

	Rodinné domy	Bytové domy	Ostatné budovy	Domový fond
Domov spolu	753	5	6	764
Trvale obývané domy	662	5	4	671
v %	98,7	0,7	0,6	100
vlastníctvo štátu	1	0	0	1
vlastníctvo bytového družstva	0	3	0	3
vlastníctvo FO	648	0	0	648
vlastníctvo PO	1	0	1	2
vlastníctvo ostatné	12	2	3	17
Neobývané	91	0	2	93
Priemerný vek domu	36	25	38	36
Bytov spolu	769	28	6	803
v tom trvalo obývané	677	27	4	708
v %	95,6	3,8	0,6	100
Neobývané	92	1	2	95

Zdroj: Štatistický úrad SR, SODB 2001.

Graf 16 Vlastníctvo domového fondu v Solčanoch v roku 2001



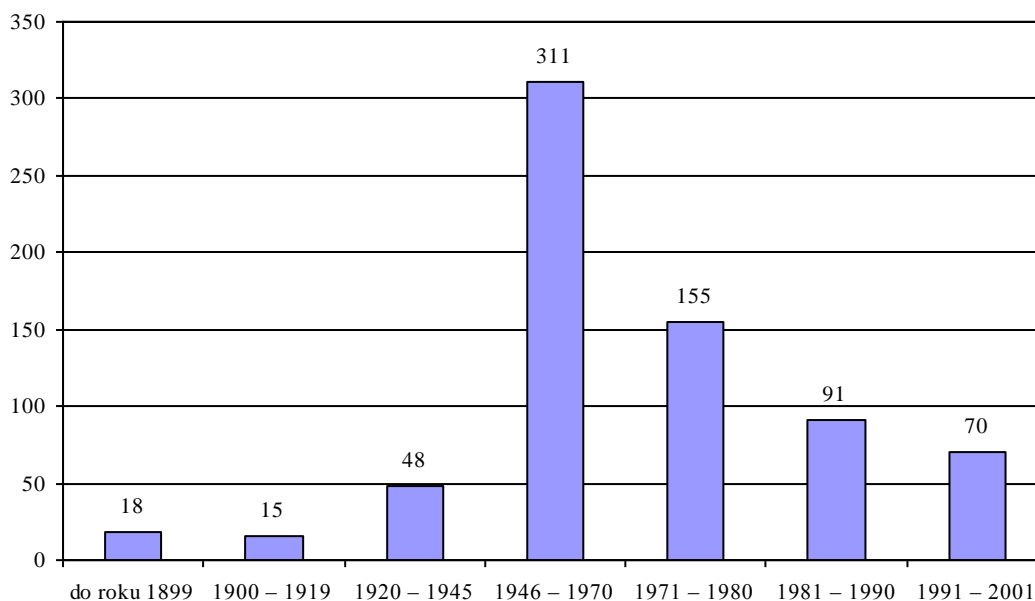
Stav domového fondu je v relatívne dobrom stave. Najstaršia zástavba v obci sa nachádza na hlavnej urbanistickej osi – po obidvoch stranách cesty II/593. Priemerný vek postavených rodinných domov je 36 rokov. Najväčšia intenzita výstavby v Solčanoch bola v rokoch 1971 – 1980, kedy bolo v priemere ročne postavených 15,5 bytov. V nasledujúcom období nastala stagnácia vo výstavbe, v prepočte bol za posledných desať rokov zaznamenaný nárast každoročne len o 7 bytov (tabuľka 18).

Tabuľka 18 Obdobie výstavby trvale obývaných bytov v obci Solčany

Obdobie výstavby	Rodinné domy	Bytové domy	Ostatné budovy	Domový fond
do roku 1899 a nezistené	18	0	0	18
1900 – 1919	14	0	1	15
1920 – 1945	48	0	0	48
1946 – 1970	306	4	1	311
1971 – 1980	141	14	0	155
1981 – 1990	81	9	1	91
1991 – 2001	69	0	1	70
Spolu	677	27	4	708
v %	95,6	3,8	0,6	100

Zdroj: Štatistický úrad SR, SODB 2001.

Graf 17 Obdobie výstavby trvale obývaných bytov v roku 2001



Od roku 2001, kedy v obci domový fond tvorilo 803 bytov, bol za posledné štyri roky zaznamenaný len mierny prírastok. V roku 2007 je evidovaných 846 bytov, z nich 786 trvalo obývaných. V roku 2008 bola ukončená výstavba 16- bytovej jednotky realizovaná zo Štátneho fondu rozvoja bývania.

Úroveň kvality bývania v porovnaní s inými obcami nad 2000 obyvateľov dosahuje lepšie parametre (tabuľka 19). Viac ako 74% tvoria byty I. kategórie, 14,8% bytov patrí do II. kategórie a len 6,6 % zastúpenie má IV. kategória. V priemere pripadá na 1 byt 72,10 m² obytnej plochy, 3,93 obytných miestností a priemerná veľkosť obytnej plochy na 1 osobu predstavuje 20,50 m².

Tabuľka 19 Trvalo obývané byty podľa kategorizácie bytového fondu

Kategória bytu	Počet trvalo obývaných bytov	% podiel z trvale obývaných bytov
I. kategória	527	74,4
II. kategória	105	14,8
III. kategória	29	4,1
IV. kategória	47	6,6

Zdroj: Štatistický úrad SR, SODB 2001.

Občianska vybavenosť je sústredená na hlavnej pozdĺžnej osi obce po obidvoch stranách cesty II/593 a čiastočne na priečnej osi od Kaštieľa po športový areál. Poľnohospodársky výrobný areál je situovaný na severnom okraji intravilánu obce.

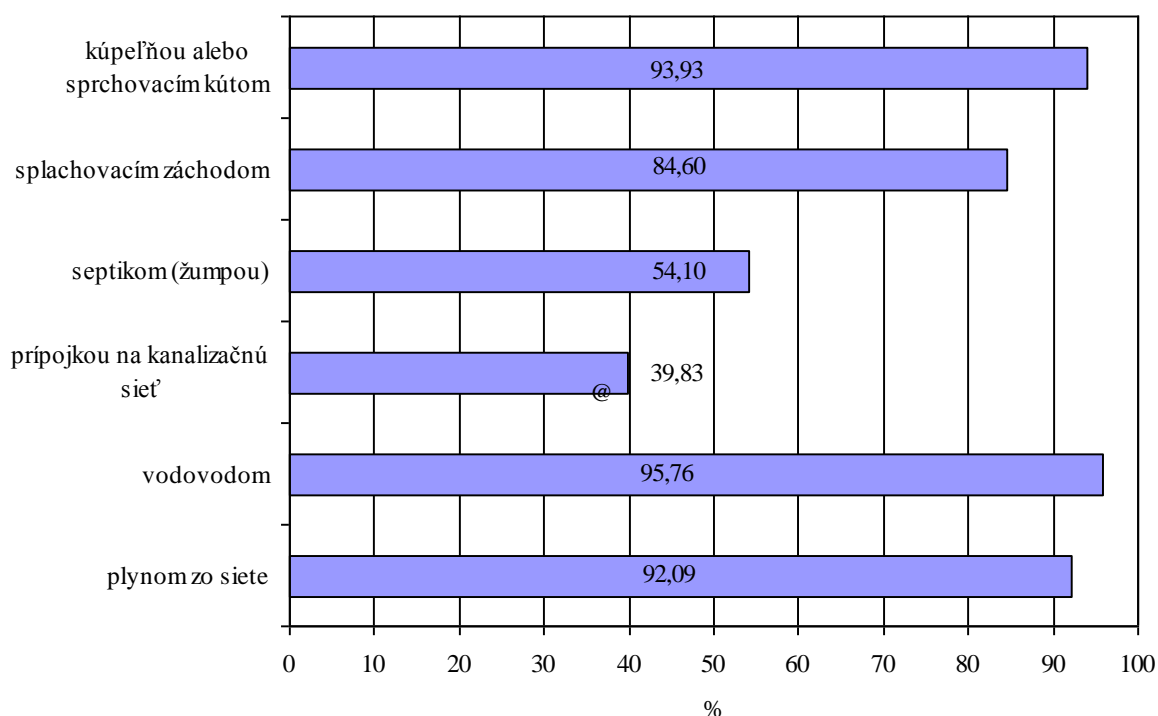
Z celkového počtu 708 obývaných bytov bolo v roku 2001 95,76 % napojených na vodovod a 92,09 % bytov bolo zásobovaných plynom. V čase SODB 2001 prípojkou na kanalizačnú sieť disponovalo 39,83 bytov, v roku 2008 bolo vybudovaných 430 kanalizačných prípojok. Vybavenie bytového fondu v roku 2001 technickou infraštruktúrou znázorňuje graf 18.

Tabuľka 20 Vybavenie trvale obývaných bytov v roku 2001

Vybavenie bytov	Počet	%
Bytov spolu, z toho	708	100
plynom zo siete	652	92,09
Vodovodom	678	95,76
prípojkou na kanalizačnú sieť	282	39,83
septikom (žumpou)	383	54,10
splachovacím záchodom	599	84,60
kúpeľňou alebo sprchovacím kútom	655	92,51

Zdroj: Štatistický úrad SR, SODB 2001.

Graf 18 Vybavenie obývaných bytov technickou infraštruktúrou v roku 2001



V nadväznosti na pozitívnu tendenciu migračného salda (nárast počtu prisťahovaných obyvateľov), blízku dopravnú dostupnosť mesta Topoľčany a kvalitné zázemie vidieckeho prostredia, ktoré zahŕňa dobrú ponuku občianskej vybavenosti a služieb, je evidentná reálna potreba vyčlenenia nových stavebných pozemkov pre individuálnu bytovú výstavbu i výstavbu formou viacbytových domov. Konkrétna lokalizácia novej bytovej výstavby na základe súčasných i budúcich možností katastrálneho územia obce Solčany je riešená v *Územnom pláne obce Solčany – Koncept riešenia*. V rámci existujúcich urbanisticko-architektonických kontextov je v areáli bývalého liehovaru navrhovaná bytová výstavba formou viacbytových domov, pričom túto lokalitu budú dopĺňať plochy pre bytové domy v centrálnej časti obce a plochy pre podnikateľské aktivity v nadväznosti na areál Poľnohospodárskeho družstva.

V zmysle Územného plánu obce Solčany *tážiško bytovej výstavby* bude v dostavbe voľných stavebných pozemkov v zastavanom území (plánovaných 10 bytových jednotiek), v rekonštrukcii a zabývaní existujúcich neobývaných bytov (8 bytových jednotiek) a vo výstavbe nových bytov na plochách Močiar - na západnom okraji obce, časť parcely č. 1040/20 na juhozápadnom okraji obce, Panská tabla (časť) na južnom okraji obce, Diely - parcely č. 1714/36 – 1714/47 na východnom okraji

obce – tieto uvedené lokality sú určené pre rodinné domy s potenciálom 47 bytových jednotiek. V areáli bývalého liehovaru v centre obce je reálna výstavba 21 bytových jednotiek.

Rekreačné vyžitie

Výhodná poloha obce a bohatstvo lesov v katastrálnom území predstavujú významný potenciál pre rozvíjanie rekreácie a turistiky. V súčasnosti prevláda pešia turistika, výborné predpoklady sú aj pre cykloturistiku. Ďalšiu možnosť rekreácie poskytuje pobyt pri vodných plochách v severnej časti obce s obmedzeniami vyplývajúcimi zo súkromného vlastníctva umelých vodných nádrží a z chovu rýb v nich.

Priamo pre turistiku sú vytvorené podmienky v pohorí Tríbeč, kde sú značkované turistické chodníky. V katastri obce v nadmorskej výške 380 m n.m. je vybudovaná *lovecká chata*, tzv. *Dekanova chata*, ktorá má prejsť komplexnou rekonštrukciou a do budúca by mala poskytovať aj ubytovanie. Vzhľadom k tomu, že celá zalesnená časť katastrálneho územia je chránenou krajinnou oblasťou s 2. stupňom ochrany treba počítať s tým, že niektoré činnosti sú v rámci turistiky obmedzené.

Z hľadiska rozvíjania cykloturistiky je kataster obce zahrnutý do regionálneho zámeru vybudovania cyklotrasy medzi mestami Topoľčany a Nitra po vale rieky Nitra s odbočkami do intravilánov všetkých priľahlých obcí. Do budúca je v tomto smere otvorená aj perspektíva rozvíjania tzv. uzatvorených cyklistických okruhov (tematických cyklistických trás).

Na základe spomínaných obmedzení je logický návrh intenzívnejšieho využitia pre relaxáciu severozápadnú časť parku pri kaštieli samozrejme s rešpektovaním jeho kultúrnej hodnoty, ktorú predstavujú vzrastlé stromy.

V širšom území podmienky pre oddych a relaxáciu vytvára 15 km vzdialená vodná nádrž nad obcou Tesáre a kúpeľné mesto Piešťany nachádzajúce sa 35 km západne od obce. V súčasnosti mesto Topoľčany pripravuje využitie územia v blízkosti hranice k. ú. Solčany na ťažbu štrku a po jeho vyťažení na vybudovanie vodnej plochy s rozlohou 4,5 ha s využitím na vodné športy a rekreáciu. Súčasťou areálu bude reštauračné a hygienické zázemie, športové plochy a parkoviská. Mesto Topoľčany plánuje uvedený rekreačný areál využiť ako viacúčelový areál nadmestskej vybavenosti s prechodným ubytovaním – hotelom, motelom, reštauračným zázemím, kongresovou halou, výletnou reštauráciou pri rieke Nitre, športovými plochami a dopravným zázemím. V prípade realizácie týchto uvedených zámerov sa obyvateľom Solčian otvoria ďalšie možnosti rekreačného a športového vyžitia.

Sociálna infraštruktúra zariadení občianskej vybavenosti

Z verejnej občianskej vybavenosti sa v centre obce nachádza budova Obecného úradu, kde funguje matrika, stavebný úrad, ďalej sú tu kancelárie a archív. Vedľa nej stojí už spomínaný Dom kultúry spolu so zdravotným strediskom a drobnými obchodnými prevádzkami. V blízkosti Obecného úradu majú občania k dispozícii poštu.

Pri ceste II. triedy II/593 je situovaná budova požiarnej zbrojnice, kde sa nachádza aj spoločenská miestnosť a kancelárie na realizáciu rôznych akcií. Stav budovy požiarnej zbrojnice je v súčasnosti v nevyhovujúcom technickom stave a je plánovaná jej rekonštrukcia podporená z fondov EÚ. V juhovýchodnej časti obce je lokalizovaný Dom smútku spolu s cintorínom. Dom smútku bol postavený v roku 2003.

2.1.5 Školstvo a vzdelávanie

Existencia školy v Solčanoch je datovaná od prvej polovice 18. storočia. V roku 1738 sa v urbári uvádza, že škola stála v blízkosti kostola a navštevovalo ju asi 40 žiakov a 15 žiakov chodilo do nedeľnej školy. Ďalších asi 100 rokov bol patrónom školy v obci rod Odescalchiovcov, ktorý dal postaviť aj prvú murovanú školu v obci. V roku 1933 bola v Solčanoch otvorená ľudová hospodárska škola, na ktorej sa vyučovali praktické predmety – účtovníctvo, zdravotná pedagogika, obchodná náuka a aj domáca náuka pre dievčatá. Okrem ľudovej školy bola zriadená aj škola meštianska a v roku 1953

vznikla osemročná stredná škola, ktorá okrem vlastného dorastu vzdelávala aj vyššie ročníky z Krnče a z Nitrianskej Stredy.

V súčasnosti je v obci v školskom areáli postavenom v roku 1966 budova základnej aj materskej školy, telocvična a školská jedáleň. Základná škola je deväťročná a plne organizovaná.

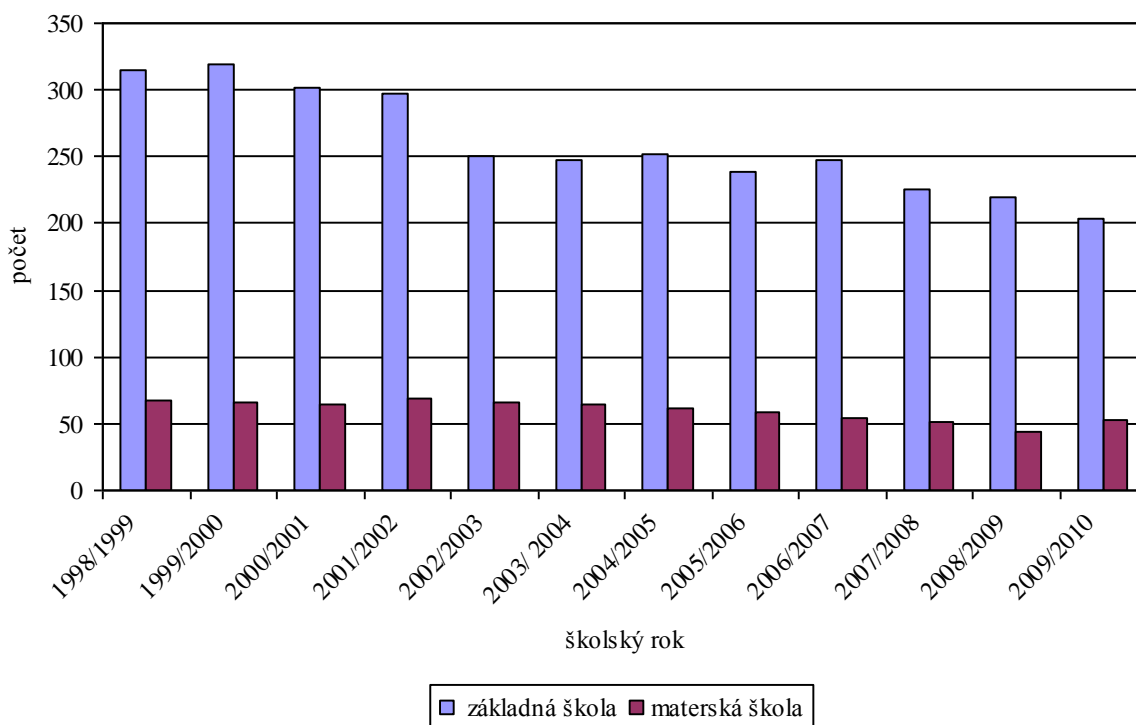
Nasledujúca tabuľka 21 a graf 19 ilustrujú vývoj počtu žiakov a detí od roku 1998. Z uvedených údajov vyplýva, že samotný vývoj počtu detí v materskej škole a žiakov v základnej škole má neustále klesajúcu tendenciu. Za posledných sledovaných 12 rokov sa znížil počet žiakov v základnej škole o viac ako 35%, pokles počtu detí v materskej škole je na úrovni 22,3%. Najvyšší počet žiakov bol zaznamenaný v školskom roku 1999/2000, druhý najvyšší počet (315) je zrejmý v predchádzajúcom roku. Tento stav odzrkadľuje nepriaznivý vývoj demografických ukazovateľov – nízkej miery natality a demografickej štruktúry obyvateľstva.

Tabuľka 21 Vývoj počtu detí v materskej a základnej škole v školských rokoch 1998/1999 – 2009/2010

Školský rok	Počet detí v základnej škole	Počet detí v materskej škole	Školský rok	Počet detí v základnej škole	Počet detí v materskej škole
1998/1999	315	67	2004/2005	252	61
1999/2000	319	66	2005/2006	239	58
2000/2001	301	65	2006/2007	247	54
2001/2002	297	69	2007/2008	225	51
2002/2003	251	66	2008/2009	220	44
2003/2004	247	65	2009/2010	203	52

Zdroj: Základná škola s materskou školou Solčany, 2010.

Graf 19 Vývoj počtu detí v materskej škole a žiakov v základnej škole v rokoch 1998/1999 – 2009/2010



Sociálne zloženie žiakov z ich celkového počtu 203 bolo v školskom roku 2009/2010 nasledovné:

- počet rómskych žiakov: 3
- počet žiakov zo sociálne znevýhodnených rodín (tých, ktorí poberajú príspevok na školské pomôcky, a pod.): 5
- počet hendikepovaných žiakov (fyzicky i mentálne): 12 integrovaní žiaci, 1 telesne postihnutý

Základná škola s materskou školou je spádová, dochádza tu aj 42 žiakov z obce Krnča a mesta Topoľčany (1 žiak). V rámci materiálno-technického vybavenia škola disponuje *piatimi špeciálne vybavenými triedami*: jazykovou učebňou, počítačovou učebňou, multimediálnou knižnicou, učebňou fyziky a kuchynkou. Z celkového počtu 28 počítačov sa na výuku používa 21.

V základnej škole majú možnosť žiaci rozvíjať svoj talent prostredníctvom zapájania sa do mimoškolskej činnosti, zúčastniť sa na vedomostných a športových olympiádach a súťažiach. Spolu ide o 12 záujmových krúžkov, ktoré žiaci navštevujú:

- Krúžok všestrannosti
- Žurnalistický krúžok
- Netradičné športy
- Florbalový krúžok
- Literárno – dramatický krúžok
- Angličtina s počítačom
- Matematický krúžok
- Tvorivé písanie
- Práca s počítačom 1. – 4. ročník
- Práca s počítačom 5. – 9. ročník
- Krúžok slovenského jazyka
- Športový krúžok – futbal

O kvalite školy svedčí množstvo realizovaných projektov, či už zo štátnych programov alebo štrukturálnych fondov EÚ.

Tabuľka 22 Prehľad realizovaných projektov

Program	Rok	Donor	Zámer projektu, výška podpory
Infovek	2002	MŠ SR	Zariadenie počítačovej učebne – preškolenie učiteľov, počítačové krúžky pre žiakov
Otvorená škola	2003	MŠ SR	Rozvoj športu na škole, vybavenie kabinetu novými pomôckami a organizovanie prázdninových akcií pre žiakov, 50 000 Sk
Otvorená škola	2004	MŠ SR	Dovybavenie učebne - zavedenie predmetu Informatika, 100 000 Sk
Digitálni štúrovci	2005 2006	MDPaT SR	Vybavenie učebne PC, kurzy pre nezamestnaných v obci, 200 000 Sk
Elektronizácia a revitalizácia knižníc	2006	MŠ SR	Vytvorenie multimediálnej učebne a zavedenie moderného programu na riadenie knižníc, zapojenie do súťaže o najlepšiu akciu v školskej knižnici, 100 000 Sk
Otvorená škola	2006	MŠ SR	Vybavenie učebne fotoaparátom, kamerou, natočenie videa Solčiansky kroj, 100 000 Sk
Jazykové laboratórium	2007	MŠ SR	Vybudovanie modernej učebne, knihy v anglickom a nemeckom jazyku, 250 000 Sk
Elektronizácia a revitalizácia ŠJ	2007	MŠ SR	Moderný program na riadenie jedálne, akcie pre rodičov o zdravom stravovaní, 100 000 Sk
Otvorená škola	2007	MŠ SR	Dovybavenie učebne, vytvorenie učebných pomôcok – vlastiveda, zemepis, prvouka, 144 000 Sk
Solčianska svadba	2007	VÚC Nitra	Kroje pre deti, nacvičenie a predvedenie solčianskej svadby, 10 000 Sk
Zahrajme si florbal	2007	VÚC Nitra	Zorganizovanie florbalového turnaja pre žiakov okresu Topoľčany, 10 000 Sk

Čítanie pod vankúšom	2008	VÚC Nitra	Rozvoj knižnice, 10 000 Sk
Zlepšenie podmienok na športovanie na našej škole	2008	VÚC Nitra	Rozvoj športu, 10 000 Sk

Zdroj: Základná škola s materskou školou Solčany, 2010.

Od roku 2009 škola realizovala projekty Otvorená škola, Enviroprojekt a v roku 2010 sa uskutočnila investícia „Rekonštrukcia a modernizácia Základnej školy s materskou školou v Solčanoch“ v celkovej hodnote 623 795,51 €. Výška podpory z Regionálneho operačného programu Infraštruktúra vzdelávania predstavovala 592 377,48 €. V rámci tohto projektu boli kompletne zrekonštruované: Pavilón A, Pavilón B, jedáleň, telocvičňa a tepelné rozvody.

Z hľadiska ďalšieho zvýšenia kvality vzdelávacieho procesu je potrebné zrealizovať projekty zamerané na premenu tradičných tried na multimediálne učebne, zriadenie špeciálnej učebne fyziky a chémie, komplexnú obnovu a revitalizáciu zelene v areáli školy a dobudovanie detského ihriska.

V súčasnom období v základnej škole spolu s materskou školou pracuje 21 pedagogických pracovníkov, z toho 16 v základnej škole a 5 v materskej škole.

Športové zariadenia

Podmienky pre šport sú vytvorené. Vo východnej časti obce pri školskom areáli majú obyvatelia k dispozícii futbalové ihrisko, kde sa nachádza tribúna spolu so šatňami pre športovcov. V športovom areáli je aj situované multifunkčné ihrisko. Z hľadiska rozvoja podmienok pre športovú činnosť do budúcnosti je možné rozšírenie areálu o ďalšie športové ihriská a tenisové kurty, s dobudovaním šatní a priestorov klubového charakteru. Týmto vznikne areál aktívneho odpočinku pre obyvateľov obce i pre záujemcov napr. z Topoľčian.

V školskom areáli sa nachádza telocvičňa a pre najmenších je vybudované detské ihrisko pri budove materskej školy.

Neziskové organizácie

V obci fungujú rôzne aktívne spoločenské organizácie. Dlhodobú tradíciu športovania a športových aktivít zachováva Obecný futbalový klub a Horolezecký klub James. Kultúrno-spoločenské aktivity rozvíja Spevácka skupina Lišňanka, Dychová hudba Požiarnik a Jednota dôchodcov Slovenska. Ochrana proti požiarom zabezpečuje Dobrovoľný hasičský zbor, ochranu poľnej a raticovej zveri Poľovnícke združenie Trábeč II a Združenie vlastníkov poľných pozemkov Kamenná.

2.1.6 Analýza stavu a ochrany životného prostredia

Ovzdušie

Postup pre hodnotenie kvality ovzdušia, ktorú určuje obsah znečisťujúcich látok vo vonkajšom ovzduší, stanovuje Zákon o ochrane ovzdušia č. 478/2002 Z.z. Na území Slovenska sa nachádza 18 oblastí riadenia kvality ovzdušia, v ktorých sa pravidelne monitoruje aktuálny stav znečistenia. Okres Topoľčany z hľadiska ochrany ovzdušia nie je posudzovaný ako zaťažená oblasť. Na jeho území sa nenachádza žiadny významný zdroj znečistenia ovzdušia. Nie je tu prevádzkovaná žiadna automatická monitorovacia stanica, meranie kvality ovzdušia zabezpečuje Štátny zdravotný ústav Topoľčany.

Solčany majú relatívne čisté ovzdušie. V blízkosti – zo smeru prevládajúceho prúdenia vzduchu - sa nenachádza veľký zdroj znečistenia ovzdušia. Blízke Topoľčany, v ktorých sa nachádzajú priemyselné prevádzky, sa nachádzajú severozápadne od obce a z tohto smeru sa nevyskytuje prevládajúci smer vetra. Hlavné prúdenie je zaznamenávané dlhodobo v severojužnom smere. Prenos znečisťujúcich látok z Topoľčian je preto minimálny. Podľa údajov Obvodného úradu životného prostredia má množstvo emisií v obci klesajúcu tendenciu. V porovnaní s rokom 2002, kedy

bolo vyprodukovaných veľkými a strednými zdrojmi znečisťovania ovzdušia 26,04 t TZL, 21,65 t SO₂, 76,88 t NO_x a 101,09 t CO, bol za posledných 6 rokov zaznamenaný výrazný pokles najmä v produkcii SO₂ a CO. U veľkých zdrojov znečistenia ovzdušia sa tento pokles prejavil najmä v množstve tuhých znečisťujúcich látok a oxidu uhoľnatého.

Vplyv na kvalitu ovzdušia majú čiastočne emisie metánu a amoniaku, ktoré sú produktmi živočíšnych exkrementov z farmy Poľnohospodárskeho družstva TRÍBEČ Nitrianska Streda a malé zdroje znečistenia. Určitý dosah na kvalitu ovzdušia môžu mať aj najväčší producenti emisií – základných znečisťujúcich látok (tuhé znečisťujúce látky (TZL), oxid siričitý (SO₂), oxidy dusíka (NO_x) a oxidu uhoľnatého) v meste Topoľčany napr. TOMA s.r.o., Elektrocarbon, a.s., THP, a.s. Chemos Slovakia, s.r.o.. Okrem toho treba rátať i s dosahom najväčšieho znečisťovateľa ovzdušia v okrese Prievidza - Elektrárň Nováky, ktorá je svojou emisiou SO₂ najväčším producentom v SR. Prieniku emisií na územie okresu Topoľčany napomáhajú sporadicky klimaticko-geografické pomery.

Voda

Hodnotenie kvality povrchových vôd

Kvalita povrchových vôd je hodnotená na základe sumarizácie výsledkov klasifikácie v zmysle STN 75 7221 „Kvalita vody. Klasifikácia kvality povrchových vôd“, ktorá kvalitu vody hodnotí v 8 skupinách ukazovateľov: (A–kyslíkový režim, B–základné fyzikálno-chemické ukazovatele, C–skupina – nutrienty, D–skupina biologické ukazovatele, E–skupina – mikrobiologické ukazovatele, F–skupina mikropolutanty G–skupina – toxicita a H–skupina – rádioaktivita) a s použitím sústavy medzných hodnôt zaraďuje vody podľa ich kvality do piatich tried: I. trieda - veľmi čistá voda, II. trieda - čistá voda, III. trieda - znečistená voda, IV. trieda - silne znečistená voda, V. trieda - veľmi silne znečistená voda.

Kvalita vody v povrchových tokoch Lišňa (Solčiansky potok), Stredný potok a Lázkový potok nie je priamo monitorovaná. Najbližšie je dlhodobou monitorovaná kvalita rieky Nitra v odbernom mieste Nitrianska Streda, riečny km 91,10. Na základe výraznej antropogénnej činnosti vyvíjanej v hornom úseku povodia Nitry, kde sú hlavnými znečisťovateľmi SVS a.s., ČOV v Prievidzi, Handlovej, SVS a.s., ČOV v Novákoch, Partizánskom – bane v Handlovej, Prievidzi a v Novákoch (ťažba a spracovanie hnedého uhlia a lignitu) a odpadové vody z verejných kanalizácií, je rieka Nitra hodnotená ako silne až veľmi silne znečistený tok. Kvalita vody v rieke Nitra je v profile miesta odberu silne až veľmi silne znečistená vo väčšine ukazovateľov.

Celkovo je kvalita povrchových vôd v Solčanoch nepriaznivo ovplyvňovaná celým radom činiteľov, z ktorých rozhodujúcimi sú vypúšťané odpadové vody z rodinných domov, prevádzkových podnikov a v neposlednom rade i vyplavované zložky z priemyselných a organických hnojív a pesticídov.

Hodnotenie kvality podzemných vôd

Kvalita podzemných vôd v blízkosti obce Solčany sa sleduje vo vrtoch základnej siete SHMU Topoľčany a Nitrianska Streda a vo využívanom prameni Topoľčany - Sádok (v rámci sledovanej oblasti Riečne náplavy Nitry od Prievidze po Nové Zámky). Podzemné vody vykazujú zhoršenú kvalitu v dôsledku znečistenia z osídlenia, priemyslu a hlavne z poľnohospodárskej výroby, čo sa výrazne odráža aj na ich chemickom zložení. V porovnaní s limitnými hodnotami pre pitnú vodu boli prekročené hodnoty NEL_{UV} (ukazovateľ B₆) a to vo všetkých troch sledovaných objektoch, vo vrte Nitrianska Streda aj v ukazovateli B_d (Mn a Fe).

Kvalita vody verejných vodovodov plne vyhovuje požiadavkám slovenskej technickej normy s výnimkou čiastkového vodovodu Urmince, v ktorom je preukázaný zvýšený obsah dusičnanov. Existujúce domové studne orientované zväčša na prvý vodný horizont v prevažnej väčšine zachytávajú podzemné vody znehodnotenú vysokým obsahom dusičnanov, amoniaku, chloridov, síranov ako i mikrobiologicky oživené. Z hľadiska potenciálu zlepšenia kvality podzemných vôd je pozitívom vybudovaná obecná čistiareň komunálnych vôd a zo 70 % funkčná splašková kanalizácia.

Pôda

Hodnotenie kvality pôdy

V katastri obce z hľadiska úrodnosti sú najrozšírenejšie veľmi produkčné a produkčné pôdy, iba malé plochy v kotlinách pohorí vykazujú hodnotenie ako málo produkčné až veľmi málo produkčné pôdy. Percento zornenia pôdneho fondu dosahuje 88%. Na kvalitu pôdneho fondu vplyva erózia pôdy, ktorá súvisí jednak s neovplyvniteľnými abiotickými ako aj subjektívnymi faktormi spôsobovanými nesprávnym obrábaním pôdy. Erózia ohrozuje najmä sprae Nitrianskej pahorkatiny. Priemerný sklon pôd dotknutého územia sa pohybuje v hodnotách 3 - 7°, z toho dôvodu sú tieto územia ohrozené stredne silnou a na exponovaných svahoch silnou eróziou.

V minulosti nadmerné používanie priemyselných hnojív (v množstve cca 350 kg/ha) spôsobovalo kontamináciu pôd prevažne zasolením, v súčasnosti aplikované množstvá sa pohybujú na úrovni 150 kg/ha. Z hľadiska obmedzenia erózných procesov na poľnohospodárskej pôde je potrebné realizovať zmenšenie výmer obrábaných blokov ornej pôdy a výsadbu ekostabilizačnej vegetácie po obvode takto upravených blokov.

Ochrana prírody

V zmysle zákona NR SR č. 543/2002 Z.z. o ochrane prírody a krajiny patrí severozápadná odlesnená časť riešeného územia do 1. stupňa ochrany (§ 12 zákona). Väčšia juhovýchodná zalesnená časť územia je súčasťou veľkoplošného chráneného územia Chránená krajinná oblasť Ponitrie, kde platí 2. stupeň ochrany (§ 13 zákona). Celková výmera oblasti je 37 665 ha. Vzhľadom na svoju nadmorskú výšku, geologické podložie a expozíciu pre Trábeč sú typické dubovo – hrabové, dubové a vo vyšších polohách bukové lesy, nachádzajú sa tu teplomilné rastlinné spoločenstvá, v ktorých rastú vzácne a chránené druhy, napr. peniažtek slovenský, hrdobárka páchnuca, hrachor benátsky, kosatec nízky, hlaváčik jarný, poniklec veľkokvetý a ľalia zlatohlavá. Z fauny je evidovaný výskyt rysa a mačky divej ako pôvodných šeliem. Z chránených druhov sa tu nachádzajú dravé vtáky, napr. orol krikľavý, orol kráľovský, hadiar krátkoprstý, ďalej včelár obyčajný, jariabok hôrny, z chránených druhov bezstavovcov napr. fúzač obrovský, nosorožek obyčajný, cikáda viničová, sága stepná, jasoň chochlačkový, vidlochvost ovocný a feniklový a stepník červený. Na území CHKO sa vyskytuje aj jelenia, srnčia, diviacia, danielia a muflónia zver.

V rámci CHKO sa nachádza **Prírodná rezervácia Solčiansky háj**, vyhlásená v r. 1984, kde platí 4. stupeň ochrany (§ 15 zákona). Lokalita o výmere 7,07 ha. leží približne 3 km od obce, na okraji lesného komplexu Trábeča. Geologický podklad územia tvorí kremenec, ktorý vystupuje na povrch vo forme malého hrebeňa. Nadmorská výška je v rozpätí 320- 383 m n. m. Centrálnu časť rezervácie vyplňa skalná a lesostepná vegetácia, ktorú charakterizujú predovšetkým kručinka chlpatá a janovec (krovitá forma). Osobitnú pozornosť si zasluhuje výskyt druhu hrdobarka páchnuca, ktorá sa tu obdobne ako na lokalite Hrdovická iba vzácne vyskytuje, na východnej hranici svojho rozšírenia. V nadväznosti na skalnú vegetáciu je na strmom 35° svahu riedky porast, pozostávajúci prevažne z duba zimného (95%), v menšej miere z lipy, brestu, hrabu a jaseňa. Kmene sú nízke, košaté, rôzne pokrivené. Lokalita sa svojim významom radí medzi najcennejšie územia v rámci pohoria Trábeč.

Natura 2000

Zo záväzkov SR ako členského štátu Európskej únie vyplýva aplikácia Programu sústavy chránených území **NATURA 2000**, ktorého hlavným cieľom jej vytvorenia je zachovanie prírodného dedičstva, ktoré je významné nielen pre príslušný členský štát, ale najmä pre EÚ ako celok.

Táto sústava chránených území má zabezpečiť ochranu najvzácnejších a najviac ohrozených druhov voľne rastúcich rastlín, voľne žijúcich živočíchov a prírodných biotopov vyskytujúcich sa na území štátov Európskej únie a prostredníctvom ochrany týchto druhov a biotopov zabezpečiť zachovanie

biologickej rôznorodosti v celej Európskej únii. Zároveň nevyklučuje hospodárske aktivity v územiach, pokiaľ tento priaznivý stav nenarušujú.

Z tohto hľadiska sústavu NATURA 2000 tvoria 2 typy území:

1. osobitne chránené územia (Special Protection Areas, **SPA**) – vyhlasované na základe smernice o vtácoch – v národnej legislatíve: **chránené vtáčie územia**,
2. osobitné územia ochrany (Special Areas of Conservation, **SAC**) – vyhlasované na základe smernice o biotopoch – v národnej legislatíve: **územia európskeho významu** – pred vyhlásením, po vyhlásení je územie zaradené v príslušnej národnej kategórii chránených území (3).

Osobitne chráneným územím, ktoré konkrétne zasahuje do katastrálneho územia obce Solčany ako aj katastrov obcí Práznovce, Krnča, Nitrianska Streda, Čeladince, Súlovce, Oponice, Hrušovany, Preseľany je **Chránené vtáčie územie č. 31 Tríbeč**, ktorého výmera je 23 802,8 ha. Dôvodom ochrany územia Tríbeč je *hniezdenie orla kráľovského (Aquila heliaca)*. Pravidelne tu hniezdi viac ako 1% národnej populácie druhov výr skalný (*Bubo bubo*), lelek lesný (*Caprimulgus europaeus*), včelár lesný (*Pernis apivorus*), ďateľ prostredný (*Dendrocopos medius*), muchárik bielokrký (*Ficedula albicollis*), prepelica poľná (*Coturnix coturnix*), krutihlav hnedý (*Jynx torquilla*), hrdlička poľná (*Streptopelia turtur*), žltouchvost lesný (*Phoenicurus phoenicurus*), muchár sivý (*Muscicapa striata*) a penica jarabá (*Sylvia nisoria*). Vymedzenie chráneného vtáčieho územia Tríbeč znázorňuje mapa v prílohe.

Druhým územím európskeho významu sú **SKUEV0133 č. 187 Hôrky** zasahujúce do katastrov obce Solčany a Nitrianska Streda o celkovej výmere 82,54 ha. Predmetom ochrany sú *biotopy európskeho významu*: lipovo – javorové sutinové lesy, karpatské a panónske dubovo – hrabové lesy, nespevnené silikátové skalné sutiny kolinného stupňa, silikátové skalné steny a svahy so štrbinovou vegetáciou, euro sibírske dubové lesy na spraši a piesku, suché vresoviská v nížinách a pahorkatinách a druhy európskeho významu: fúzač alpský (*Rosalia alpina*) a roháč obyčajný (*Lucanus cervus*).

Územný systém ekologickej stability⁹

Hodnotenie súčasného stavu krajiny, ochranu bioty a návrhy optimalizácie využívania územia rieši **Krajinnoekologický plán** katastrálneho územia Solčany, ktorý je súčasťou Územného plánu obce. Priamo do katastra obce zasahujú genofondovo významné lokality uvedené v nasledujúcich tabuľkách:

Tabuľka 23 Prvky ÚSES na nadregionálnej a regionálnej úrovni

Číslo	Názov	Typ	Charakteristika
vR24	Solčiansky háj	regionálne biocentrum	uvedená v časti chránené územia

Zdroj: Územný plán Veľkého územného celku Nitrianskeho kraja

Tabuľka 24 Prvky ÚSES na miestnej (lokálnej) úrovni

Číslo	Názov	Typ	Charakteristika
69	Dekanova chata	miestne biocentrum	výskyt chránených druhov rastlín – lúčne spoločenstvá

Zdroj: RÚSES okresu Topoľčany, Prešov, január 1994

⁹ Územný systém ekologickej stability (ÚSES) je celopriestorová štruktúra navzájom prepojených ekosystémov, ktoré zabezpečujú rozmanitosť podmienok a foriem života v krajine. Táto je tvorená biocentrami, biokoridormi a interakčnými prvkami v hierarchických úrovniach: **provinciálnej, nadregionálnej, regionálnej a miestnej (lokálnej) úrovni**.

Okrem genofondových lokalít, ktoré sú evidované v dokumentoch ÚSES okresu Topoľčany a Nitra, sa v riešenom území nachádzajú lokálne významné mokrade, ktoré boli zaevidované v rámci mapovania mokradí na Slovensku v rokoch 1991 – 1999: Jeles I., Jeles II. a Lázkový potok.

Regulatívy európskej únie

Nariadením vlády SR zo dňa 26. 06. 2003 boli na území SR vyčlenené **zraniteľné oblasti**. Podľa tohto nariadenia bolo 1546 obcí vyhlásených za územia zraniteľné z hľadiska ochrany vodných zdrojov. Poľnohospodárske subjekty hospodáriace v spomínaných územiach sú povinné rešpektovať osobitné zásady hospodárenia podľa 3 určených kategórií obmedzení hospodárenia:

kategória A – produkčné bloky s najnižším stupňom obmedzenia hospodárenia,

kategória B – produkčné bloky so stredným stupňom obmedzenia hospodárenia,

kategória C – produkčné bloky s najvyšším stupňom obmedzenia hospodárenia.

Na základe súboru pôdnych, hydrologických, geografických a ekologických parametrov je katastrálne územie obce zaradené do kategórie A a B – produkčné bloky s najnižším a so stredným stupňom obmedzenia hospodárenia.

Rizikové faktory v životnom prostredí

Radón a ionizujúce žiarenie

Problematiku obmedzenia žiarenia obyvateľstva z radónu a ďalších prírodných rádionuklidov rieši vyhláška Ministerstva zdravotníctva č. 406/1992 Z.b. o požiadavkách na obmedzenie ožiarenia z radónu a ďalších prírodných rádionuklidov. Podľa uvedenej vyhlášky je medzná hodnota ekvivalentnej objemovej aktivity radónu $200 \text{ Bq}\cdot\text{m}^{-3}$.

V roku 1991 sa v okrese Topoľčany uskutočnil účelový radónový prieskum. Prieskum sa realizoval v bytových priestoroch, pričom sa dokazoval obsah radónu najmä v stavebných materiáloch. Prevažná väčšina územia patrí do oblasti s nízkou hladinou radónového rizika, pričom je pravdepodobné, že v zle od podlažia odizolovaných obytných budovách bude i riziko ožiarenia z radónu vyššie. Rozmiestnenie anomálneho obsahu hlavných rádioaktívnych prvkov v regióne je určuje i Mapa anomálnych obsahov $K > 2\%$, $U > 4\text{ppm}$, $Th > 12 \text{ ppm}$.

Hluk

K negatívnym faktorom, ktoré pôsobia nepriaznivo a zhoršujú kvalitu životného prostredia, patria hluk a vibrácie. Ochrana obyvateľstva pred nadmerným hlukom a vibráciami je ošetrená zákonom č. 272/1994 Z.z. o ochrane zdravia ľudí. Prípustná hodnota hluku od roku 1997 je 60 dB pre dennú dobu a 50 dB pre nočnú dobu.

Najväčším zdrojom exponovania hlukom je intenzívna doprava prechádzajúca obytnými zónami miest a obcí, v ktorých sa hladiny pohybujú na hranici 65 dB, čo sú nadlimitné hodnoty pre oblasti obytných štvrtí.

Odpadové hospodárstvo

Obec má schválený Program odpadového hospodárstva, na základe ktorého prebieha zber, odvoz a likvidácia komunálneho i nebezpečného odpadu. Zber a odvoz komunálneho odpadu zabezpečuje obec prostredníctvom spoločnosti SCHWARZ – EKO, s.r.o. Topoľčany. Základným spôsobom zneškodňovania komunálneho odpadu je skládkovanie. V roku 2008 bolo vyprodukovaných 635,63 t tuhého komunálneho odpadu.

V súčasnosti je zabezpečená separácia zložiek odpadu v zmysle prehľadu uvedeného v tabuľke 26: zber papiera realizuje 2 x ročne Základná škola, plasty sú odvážené Technickými službami mesta Partizánske spol. s r.o., sklo je zväšané do Zberných surovín Topoľčany, vyprodukovaný biodpad do Kompostárne Topoľčany. Odvoz nebezpečných zložiek odpadu je zmluvne zabezpečený firmou V.O.D. S a.s. Košice.

Tabuľka 25 Množstvo komunálneho odpadu v obci Solčany, 2005 – 2008

Komunálny odpad v tonách	Rok			
	2005	2006	2007	2008
Množstvo komunálneho odpadu	446,76	664,1	581,76	635,63
Využívaný komunálny odpad	24,65	29,8	14,96	32,33
Zneškodňovaný komunálny odpad	422,11	634,3	566,8	603,3

Zdroj: Štatistický úrad SR, Krajská správa v Nitre, Obecný úrad Solčany, 2010.

V katastri obce sa nachádza stará skládka komunálneho odpadu Osičov jarok. Napriek realizácii systému separácie odpadov, po okrajoch obce sa nachádza viacero nelegálnych skládok. Z hľadiska ochrany ovzdušia je naďalej aktuálne zhodnocovanie bioodpadu kompostovaním, aby sa predišlo jeho spaľovaniu. Zvýšenie množstva vyseparovaného odpadu je potrebné podporiť vybudovaním triediaceho dvora komunálneho odpadu využitím vhodnej budovy v zmysle územného plánu obce: variant A – v areáli Liehovaru, variant B – v areáli PD.

Tabuľka 26 Množstvo odpadu vyprodukovaného v obci Solčany

Názov odpadu	Množstvo (t/rok)			
	2005	2006	2007	2008
Textílie	10,24	1,93	0,00	0,00
Sklo	0,00	12,4	9,40	14,05
Batérie a akumulátory	0,75	0,8	0,50	4,25
Vyradené elektrické a elektronické zariadenia	0,45	1,1	0,00	0,00
Plasty	9,13	13,17	5,06	9,18
Zmesový komunálny odpad	422,11	634,3	566,8	603,3
Vyradené zariadenia obsahujúce chlórfluorové uhľovodíky	0,98	0,4	0,00	0,90
Vyradené zariadenia obsahujúce nebezpečné časti	3,1	0,00	0,00	3,25
Biodpad	0,00	0,00	0,00	0,70
Spolu	446,76	664,1	581,76	635,63

Zdroj: Ročný výkaz o komunálnom odpade z obce za roky 2005 – 2008.

2.2 Analýza realizovaných opatrení

Príprava a realizácia projektov v predchádzajúcich rokoch prebiehala na základe určených zámerov, ktorých potreba realizácie bola stanovená na základe výstupov a potrieb programovej časti Programu hospodárskeho a sociálneho rozvoja obce Solčany na obdobie 2004 – 2010. Zhodnotenie realizácie projektov, preinvestované finančné prostriedky a ich prínos je vyjadrený v nižšie uvedenej tabuľke.

Tabuľka 27 Prehľad realizovaných investičných zámerov v rokoch 2004-2010

Názov investície/projektu	Finančná náročnosť/ Výška podpory	Výška spolufinancovania v %	Názov programu/ fondu	Zhodnotenie realizácie
Revitalizácia v obci Solčany	798 830,55 €/ 758 889,02 €	5%	ROP, Regenerácia sídiel	Projekt sa realizuje od mesiaca september 2010
Solčany - ČOV a kanalizácia -II. etapa	315 000,00 €/ 300 000,00 €	5%	Environmentálny fond	Projekt sa realizuje od mesiaca september 2010
Obnova miestnych komunikácií v obci	400 026,08 €/ 380 977,33 €	5 %	OP Základná infraštruktúra	Projekt prispel ku skvalitneniu miestnych komunikácií v obci
Rekonštrukcia a modernizácia Základnej školy s materskou školou v Solčanoch	623 795,51 €/ 592 377,48 €	5 %	ROP Infraštruktúra vzdelávania	V rámci projektu boli kompletne zrekonštruované stavebné objekty: Pavilón A, Pavilón B, Jedáleň, Telocvičňa, Tepelné kanále.
ČOV a kanalizácia II. etapa (2009)	105 000 €/ 100 000 €	5%	Envirofond	Pokračovanie v II. etape ČOV a kanalizácie
ČOV a kanalizácia II. etapa (2007)	6 510 000 Sk /6 200 000 Sk	5%	Envirofond	Pokračovanie v II. etape ČOV a kanalizácie
ČOV a kanalizácia II. etapa (2006)	2 835 000 Sk /2 700 000 Sk	5 %	Envirofond	Pokračovanie v II. etape ČOV a kanalizácie

2.3 SWOT analýza

Silné stránky	Slabé stránky
<ul style="list-style-type: none"> – výhodná geografická poloha – blízkosť okresného mesta Topoľčany a krajského mesta Nitra – vodné toky Dršňa, Lišňa, Lázkový potok, Tošánsky potok – vodná nádrž využívaná na chov rýb – CHKO Ponitrie, Prírodná rezervácia Solčiansky háj – chránené vtáčie územie Tríbeč a územie európskeho významu Hôrky – genofondovo významné lokality (mokrade) – produkčná poľnohospodárska pôda – 53% zastúpenie lesných porastov – výhradné ložisko keramických ílov – atraktívne poľovné revíry – značkované turistické chodníky – lovecká historická chata, tzv. <i>Dekanova chata</i> – aktívne spoločenské organizácie – organizácia kultúrnych podujatí – spolupráca v rámci Mikroregiónu Západný Tríbeč a Svornosť – flexibilita vedenia obce – pozitívny demografický vývoj generovaný nárastom počtu prisťahovaných obyvateľov – stúpajúci trend natality – vybudovaná technická infraštruktúra – vodovodná sieť, plynovod, verejné osvetlenie, čiastočne kanalizácia, ČOV – zrenovovaná Základná škola s materskou školou a jej vybavenie – úspešne zrealizované projekty školy zamerané na zvýšenie kvality vzdelávacieho procesu – aktívna mimoškolská činnosť školy – telocvičňa a detské ihrisko v školskom areáli – futbalové ihrisko, športové kabíny – multifunkčné ihrisko – cenné archeologické lokality z praveku a stredoveku – bohatá história /grófske rody/ – zachovávanie ľudových tradícií – originálny ľudový solčiansky kroj – regionálna špecialita „Solčiansky skladaník“ – Národné kultúrne pamiatky – rímskokatolícky Kostol Všetkých svätých a klasicistický kaštieľ rodiny 	<ul style="list-style-type: none"> – nevyužívaný prírodný potenciál a prírodné zdroje – obmedzenia a regulatívy vyplývajúce zo zákona č. 543/2002 Z.z. o ochrane prírody a krajiny – nevyhovujúca kvalita povrchových a podzemných vôd – stav odvodňovacích priekop a korýt miestnych potokov – negatívny vplyv erózie na kvalitu pôdneho fondu – nevysporiadané vlastnícke vzťahy – nepriaznivá demografická štruktúra (starnutie obyvateľstva) – nízka vzdelanostná úroveň obyvateľov vrátane nízkeho podielu vysokoškolsky vzdelaného obyvateľstva – nedostatočné využívanie kultúrneho a historického dedičstva – nízka miera prezentácie a propagácie – hlučná dopravná premávka cez obec – nevyhovujúci technický stav miestnych komunikácií a chodníkov – nedobudovaná kanalizácia – neupravené verejné priestranstvá – stav historického parku – chýbajúce špeciálne vybavenie tried školy – absencia oddychových zón a náučných chodníkov – nevyhovujúci stav športových kabín – nedobudované detské ihrisko pri materskej škole – absencia cyklotrás – technický stav obecných budov (OcÚ, požiarnej zbrojnice, kultúrneho domu) – chátrajúci historický kaštieľ – nedostatok pracovných príležitostí v obci – miera nezamestnanosti na úrovni 11,7% – 58% migrácia za prácou – sortiment poskytovaných služieb – značne nízky podiel využívaného komunálneho odpadu – absencia triediaceho dvora komunálneho odpadu – nelegálne skládky odpadu – stará skládka komunálneho odpadu Osičov jarok – nízke environmentálne povedomie obyvateľov

<p>Odeschalkiovcov s historickým parkom</p> <ul style="list-style-type: none"> – početné zastúpenie sakrálnej architektúry – vybudované kultúrne zariadenia: kultúrny dom, knižnica, amfiteáter – bývanie v kvalitnom prostredí – lepšia úroveň kvality bytového fondu – vhodné lokality pre novú výstavbu bytových jednotiek – otvorenie sociálneho zariadenia fungujúceho ako domov dôchodcov, opatrovateľská služba a stravovacie zariadenie pre seniorov – zdravotné stredisko a lekárne – pozitívny trend ekonomického vývoja – nárast počtu podnikateľských subjektov v rámci jednotlivých sektorov hospodárstva – Poľnohospodárske družstvo TRÍBEČ Nitrianska Streda – rozvinutá obchodná sieť a služby (reštauračné služby, poštové služby, kvetinárstvo, kaderníctvo atď.) – pokles miery nezamestnanosti – aplikovaný systém separácie odpadov 	
Príležitosti	Ohrozenia
<ul style="list-style-type: none"> – využitie prírodného a rekreačného potenciálu územia – vybudovanie cyklotrás – zriadenie vyhliadkového miesta v lokalite Hôrka – vybudovanie rozhľadne v rámci regiónu – vytvorenie oddychových zón – vybudovanie náučných chodníkov – rekonštrukcia a dobudovanie verejnej infraštruktúry - miestnych komunikácií, chodníkov, parkovísk – vysporiadanie vlastníckych vzťahov – úprava verejných priestranstiev – výsadba zelene – revitalizácia a zvel'adenie parku – dobudovanie verejného osvetlenia – vytvorenie podmienok pre individuálnu a bytovú výstavbu – dobudovanie verejnej kanalizácie – kvalitný systém odvádzania dažďových vôd – rekonštrukcia a modernizácia objektov verejných budov – obnova historického kaštieľa a revitalizácia parku – nárast počtu výrobných prevádzok – vytváranie nových pracovných príležitostí 	<ul style="list-style-type: none"> – nedostatok zdrojov na realizáciu dlhodobých a komplexných rozvojových zámerov – pokračovanie trendu nepriaznivej demografickej štruktúry obyvateľstva – zvyšujúce sa náklady na opravu verejnej infraštruktúry – zníženie atraktivity obce – nedostatok príležitostí pre tvorbu nových pracovných miest priamo v obci – nezáujem obyvateľov o dianie v obci, strata spoločného záujmu – zníženie ekologickej stability územia a zhoršenie kvality životného prostredia

- vybudovanie plochy priemyselného parku
- rozšírenie sortimentu poskytovaných služieb
- kvalita zdravotnej a sociálnej starostlivosti
- nové formy vzdelávania
- využitie existujúceho potenciálu kultúrneho a historického dedičstva
- zachovávanie a rozvoj ľudových tradícií
- rozvoj a nové formy kultúrnych podujatí
- zvýšenie úrovne prezentácie, marketingu a propagácie obce
- zhodnotenie potenciálu spolupráce v rámci mikroregiónov Západný Trábeč a Svornosť
- tvorba partnerstiev a realizácia kooperatívnych projektov
- ochrana a regenerácia prírodného prostredia
- udržanie ekologickej stability územia
- rozvoj separovaného zberu a zvýšenie úrovne zhodnocovania komunálnych odpadov
- odstránenie bývalej skládky komunálneho odpadu
- zvýšenie environmentálneho povedomia obyvateľov

2.4 Kľúčové disparity a hlavné faktory rozvoja

2.4.1 Sektorové a lokálne východiská

⊕ Prírodný potenciál a ľudské zdroje

Kľúčové disparity	Hlavné faktory rozvoja
<ol style="list-style-type: none"> 1. Nedostatočné využívanie prírodného a rekreačného potenciálu 2. Starnutie obyvateľstva 3. Nepriaznivá demografická štruktúra obyvateľstva 4. Nízka vzdelanostná úroveň obyvateľov (typická pre vidiecke oblasti) 	<ul style="list-style-type: none"> ⊙ Adekvátne využitie prírodných zdrojov (lesných pozemkov, úrodnej pôdy a pod.) ⊙ Vytvorenie podmienok pre nárast počtu obyvateľov ⊙ Podpora celoživotného vzdelávania a rozšírenie prístupu k informáciám

⊕ **Ekonomika**

Kľúčové disparity	Hlavné faktory rozvoja
<ol style="list-style-type: none"> 1. Vysoká miera nezamestnanosti porovnaní s progresívnymi regiónmi 2. Nedostatok pracovných príležitostí priamo v obci 3. 58% migrácia ekonomicky aktívnych obyvateľov za prácou 	<ul style="list-style-type: none"> ⊙ Tvorba a generovanie nových pracovných príležitostí pre domácich obyvateľov ⊙ Rozvoj nových podnikateľských aktivít ⊙ Vytvorenie podmienok pre rozšírenie existujúcich výrobných prevádzok ⊙ Zvýšenie kvality a sortimentu poskytovaných služieb

⊕ **Občianska vybavenosť**

Kľúčové disparity	Hlavné faktory rozvoja
<ol style="list-style-type: none"> 1. Nevyhovujúci stav technickej infraštruktúry 2. Neupravené verejné priestranstvá a plochy verejnej zelene 3. Čiastočne vybudovaná kanalizácia 4. Nevyhovujúci stav verejných budov 5. Absencia cykloturistických trás 6. Spektrum možností rekreácie a športového využitia 	<ul style="list-style-type: none"> ⊙ Rekonštrukcia miestnych komunikácií, chodníkov ⊙ Regenerácia a skrášlenie obce, jej častí a zón ⊙ Výstavba nových rodinných domov a bytov ⊙ Revitalizácia verejných plôch ⊙ Dobudovanie verejnej kanalizačnej siete ⊙ Dostupnosť sociálnej starostlivosti pre seniorov prostredníctvom otvorenia Domova dôchodcov ⊙ Rozšírenie možností pre rozvoj rekreačných aktivít napr. vybudovanie náučných chodníkov, oddychových zón, vyhliadkového miesta a pod. ⊙ Kvalitné trasy pešej a cyklistickej dopravy ⊙ Dobudovanie športového areálu a ďalšej supraštruktúry športu

⊕ **Vzdelávanie a kultúra**

Kľúčové disparity	Hlavné faktory rozvoja
<ol style="list-style-type: none"> 1. Nedostatočné vybavenie Základnej a materskej školy 2. Technický stav národnej kultúrnej pamiatky – renesančného kaštieľa rodiny Odeschalkiovcov 3. Nedostatočné využitie kultúrneho a historického potenciálu 4. Prezentácia obce a mikroregiónu 	<ul style="list-style-type: none"> ⊙ Zvýšená kvalita vzdelávacieho procesu a modernizácia vzdelávania ⊙ Renovácia kaštieľa v centre obce ⊙ Zvýšenie spektra a kvality kultúrno-spoločenských podujatí ⊙ Existencia efektívneho systému zameraného na zvýšenie propagácie a prezentácie

⊕ **Životné prostredie**

Kľúčové disparity	Hlavné faktory rozvoja
<ol style="list-style-type: none"> 1. Vysoký stupeň ochrany prírody a ochrana biodiverzity územia 2. Nevyhovujúca kvalita povrchových a podzemných vôd 3. Ekologická záťaž (uzavretá skládka komunálneho odpadu) 4. Nelegálne skládky odpadu 	<ul style="list-style-type: none"> ⊙ Dosiahnutie požadovanej kvality podzemných a povrchových vodných tokov ⊙ Dostatočná kapacita odvádzania dažďových vôd ⊙ Vytváranie a udržiavanie ekologickej stability územia ⊙ Regenerácia prírodného prostredia ⊙ Odstránenie ekologických záťaží ⊙ Podpora systémov a opatrení odpadového hospodárstva

3 ROZVOJOVÁ STRATÉGIA

3.1 Vízia

Budúcnosť obce formulovaná vo forme vízie predpokladá, že obyvatelia preferujú:

- zachovanie príjemného a pokojného prostredia pre kvalitné bývanie
- dobudovanie verejnej infraštruktúry a kvalitnej občianskej vybavenosti
- čisté životné prostredie
- rozvoj podnikateľských aktivít a služieb
- zachovanie a rozvíjanie kultúrnych tradícií
- dostatočné možnosti rekreačného a športového vyžitia

3.2 Rozvojová stratégia obce Solčany na roky 2011 – 2016

Dominantnú úlohu v procese napĺňania vízie vo vymedzenom časovom období zohráva stratégia rozvoja obce, ktorá sa prostredníctvom koncentrácie kľúčových disparít zameriava na riešenie lepšieho využívania existujúcich (tradičných) zdrojov a zároveň, na základe príležitostí a nových faktorov vytvára nové možnosti rozvoja v nasledujúcom programovom období.

Formulácia strategického cieľa:

Zvýšiť atraktivitu územia obce Solčany do roku 2016 zvýšením kvality občianskej vybavenosti a verejných služieb, vytvorením podmienok pre rozvoj podnikania a služieb, rozvojom rekreácie, športu, vzdelávania a kultúry.

Napĺňanie strategického cieľa bude realizované formou nasledovných troch priorít:

- ⊕ **Priorita 1 Kvalita občianskej vybavenosti, verejných služieb a životného prostredia**
- ⊕ **Priorita 2 Rozvoj spektra podnikateľských činností a služieb**
- ⊕ **Priorita 3 Rozvoj rekreácie, športu, vzdelávania a kultúry**

Strategické priority sú na nižšej úrovni rozpracované do priorít, opatrení a aktivít.

3.2.1 Opis rozvojovej stratégie

Priorita 1 Kvalita občianskej vybavenosti, verejných služieb a životného prostredia

Opatrenie 1.1 Regenerácia obce

Zdôvodnenie

Realizácia uvedeného opatrenia vyplýva z potreby zabezpečenia kvalitnej občianskej vybavenosti a vytvorenia podmienok pre poskytovanie kvalitnejších verejných služieb pre domácich obyvateľov v nadväznosti dosiahnutia vyššej atraktívnosti územia obce pre návštevníkov.

SWOT analýza v slabých stránkach zdôrazňuje zlý technický stav miestnych komunikácií, chodníkov, verejných priestranstiev, verejnej zelene a nedostatok parkovacích plôch. V rámci dosiahnutia kvality poskytovaných služieb poukazuje na technický stav verejných budov – potrebu dokončenia rekonštrukcie obecného úradu a stavebných úprav budovy požiarnej zbrojnice. Obnova infraštruktúry a ďalšie investičné akcie – výstavba nových bytov, projekty regenerácie a revitalizácie – zlepšia životné podmienky obyvateľov a zároveň vytvoria podmienky pre návštevníkov, čo pozitívne ovplyvní rozvoj ďalších sektorov.

Cieľom tohto opatrenia je zatraktívnenie územia obce a zlepšenie životných podmienok obyvateľov.

Aktivity:

- výstavba nových a rekonštrukcia a modernizácia existujúcich miestnych komunikácií,
- výstavba, rekonštrukcia a modernizácia chodníkov pozdĺž miestnych komunikácií,
- dobudovanie siete prepojujúcich peších trás medzi ulicami a peších priestranstiev v centrálnej časti obce,
- vyriešenie majetkovoprávných vzťahov,
- obnova verejných priestranstiev, dobudovanie plôch verejnej zelene pri OcÚ,
- dobudovanie lavičiek a oddychových miest,
- dobudovanie verejného osvetlenia,
- obnova a revitalizácia zelene v areáli základnej a materskej školy,
- revitalizácia historického parku pri kaštieli (dotvorenie pôvodnej kompozície a architektúry),
- realizácia parkových úprav v areáli liehovaru (do budúca v rámci jeho nového funkčného využitia),
- dokončenie rekonštrukcie budovy obecného úradu,
- rekonštrukcia požiarnej zbrojnice a zakúpenie novej techniky pre Dobrovoľný hasičský zbor,
- príprava projektov ďalších častí regenerácie a revitalizácie obce,
- dobudovanie parkovacích plôch,
- dostavba voľných stavebných pozemkov,
- rekonštrukcia a obnova existujúceho neobývaného bytového fondu,
- individuálna bytová výstavba a nová bytová výstavba formou viacbytových domov,
- vybudovanie infraštruktúry a inžinierskych sietí pre nové bytové jednotky.

Konečný prijímateľ:

- Obec Solčany

Monitorovacie indikátory:

- dĺžka vybudovaných a zrekonštruovaných miestnych komunikácií (km),
- dĺžka vybudovaných a zrekonštruovaných chodníkov (m),
- dĺžka dobudovaných prepojujúcich peších trás (m) a plocha peších priestranstiev (m²),
- plocha obnovených verejných priestranstiev (m²),
- počet nových osadených lavičiek a počet oddychových miest,
- počet svietidiel verejného osvetlenia,
- plocha obnovej a upravenej zelene v areáli základnej a materskej školy (m²),
- plocha revitalizovaného historického parku pri kaštieli (ha),
- plocha realizovaných parkových úprav (m²),
- počet obnovených verejných budov,
- počet zrealizovaných projektov zameraných na ďalšiu regeneráciu a revitalizáciu územia obce,
- počet vybudovaných parkovacích miest, plocha vybudovaných parkovísk (m²),
- počet nových rodinných a bytových domov,
- dĺžka infraštruktúry a vybudovaných inžinierskych sietí pre nové bytové domy (m).

Opatrenie 1.2 Odvádzanie komunálnych odpadových vôd a protipovodňová ochrana

Zdôvodnenie

Interpelácia potreby daného opatrenia vyplýva zo súčasnej situácie v oblasti odvádzania a čistenia splaškových vôd. Ako avizujú silné stránky SWOT analýzy, obec Solčany má čiastočne vybudovanú gravitačno-tlakovú kanalizáciu napojenú na vlastnú čističku odpadových vôd. Komplexne vybudovaný systém zabezpečujúci odvádzanie a čistenie komunálnych odpadových vôd je zrealizovaný približne na úrovni 60% a vo zvyšných častiach obce chýba. Preto v súvislosti s týmto reálnym stavom je nutné zamerať sa na realizáciu opatrení, ktoré znížia predovšetkým negatívne vplyvy na kvalitu podzemných vôd.

V rámci ochrany životného prostredia a zároveň majetku obyvateľov je aktuálna otázka likvidácie dažďových vôd z dôvodu, že odvodňovacie priekopy nie sú dostatočne udržiavané a tak nemajú potrebnú kapacitu na bezproblémové odvádzanie prívalových dažďových vôd.

Cieľom tohto opatrenia je zabezpečenie efektívneho odvádzania a čistenia odpadových vôd bez negatívnych dopadov na životné prostredie v súlade so záväzkami Slovenskej republiky k EÚ a zabezpečenie ochrany pred negatívnymi účinkami povodní.

Aktivity:

- dobudovanie chýbajúcich úsekov verejnej kanalizačnej siete,
- rekonštrukcia kanalizačného potrubia v areáli Liehovaru,
- realizácia technických opatrení na zabezpečenie protipovodňovej ochrany - dobudovanie chýbajúcich úsekov odvodňovacích priekop vrátane ich zaústenia cez lapače ropných látok do miestnych potokov, rekonštrukcia problematických častí upravených korýt miestnych potokov a údržba upravených korýt vrátane odstraňovania náletovej vegetácie.

Konečný prijímateľ:

- Obec Solčany
- Západoslovenská vodárenská spoločnosť, a.s.

Monitorovacie indikátory:

- dĺžka vybudovanej kanalizačnej siete (m),
- počet ekvivalentných obyvateľov (EO) napojených na kanalizačnú sieť,
- počet realizovaných aktivít protipovodňovej ochrany.

Opatrenie 1.3 Rozvoj systému odpadového hospodárstva

Zdôvodnenie

Potreba realizácie uvedeného opatrenia vyplýva zo súčasnej situácie v oblasti zneškodňovania a zhodnocovania odpadov. Zatiaľ čo SWOT analýza v rámci silných stránok poukazuje na dlhoročné fungovanie systému separácie odpadov v zmysle schváleného Programu odpadového hospodárstva, v slabých stránkach deklaruje neustále nízky podiel využívaného komunálneho odpadu (len na úrovni 5%). Druhým problémom je existencia starej skládky komunálneho odpadu Osičov jarok, ktorá nie je zrevitalizovaná a tvorba nelegálnych skládok v katastri obce.

Výrazný podiel v tomto smere má na daný stav tiež nízka uvedomelosť a informovanosť obyvateľov ohľadom ochrany životného prostredia.

Cieľom opatrenia je eliminácia negatívneho vplyvu dopadov na životné prostredie prostredníctvom dosiahnutia vyššej úrovne zhodnocovania odpadov a zvýšenia environmentálneho povedomia obyvateľov.

Aktivity:

- ďalšie rozvíjanie systému separovaného zberu (vrátane triedenia a spracovania biodpadu),
- vybudovanie triediaceho dvora komunálneho odpadu (potencionálne slúžiaceho pre širší okruh regiónu),
- odstránenie bývalej skládky komunálneho odpadu Osičov jarok,
- realizácia opatrení na zamedzenie úniku cudzorodých látok do podlažia a úprava povrchu skládky výsadbou vegetácie charakteristickej pre územie obce,
- odstránenie nelegálnych skládok,
- propagácia systému separovaného zberu, informačná kampaň na podporu separovania odpadov.

Konečný prijímateľ:

- Obec Solčany

Monitorovacie indikátory:

- množstvo vytriedeného a zhodnoteného odpadu (t/rok),
- zvýšenie podielu využívaného komunálneho odpadu (%),
- plocha revitalizovanej skládky komunálneho odpadu (m²),
- počet informačných kampaní na podporu separácie odpadov.

Opatrenie 1.4 Ochrana a revitalizácia prírodného prostredia

Zdôvodnenie

Silné stránky SWOT analýzy deklarujú skutočnosť, že katastrálne územie obce disponuje hodnotným prírodným potenciálom. Vzhľadom k tomu, že do katastra obce zasahuje CHKO Ponitrie, osobitne chránené územia NATURY 2000, Prírodná rezervácia Solčiansky háj a viacero genofondovo významných lokalít, je nevyhnutné venovať pozornosť záujmom ochrany prírody a krajiny. Z vykonanej analýzy vyplýva i neudržiavaný stav okolia (brehov) miestnych vodných tokov a negatívny vplyv erózie na kvalitu pôdy. Dôležitý elementom je aj ochrana a využívanie historického parku v prírodno-krajinárskom štýle v centre obce.

Cieľom opatrenia je ochrana a regenerácia prírodného prostredia a vytváranie a udržiavanie ekologickej stability územia obce vytvorením siete stabilizačných prvkov v krajine.

Aktivity:

- ochrana chránených oblastí a lokalít,
- realizácia ekostabilizačných opatrení existujúcich biocentier a biokoridorov,
- aplikácia odporúčaní v zmysle Krajinnno-ekologického plánu Územnoplánovacej dokumentácie,
- ochrana historického parku pri kaštieli,
- revitalizácia pôvodných brehových porastov /výsadba sprievodnej vegetácie domácich druhov drevín a krovín/ pozdĺž vodných tokov,
- realizácia návrhov opatrení zamedzujúcich rozvíjanie erózných procesov na poľnohospodárskej pôde.

Konečný prijímateľ:

- Obec Solčany
- Fyzické a právnické osoby oprávnené na podnikanie v zmysle príslušných predpisov

Monitorovacie indikátory:

- počet ekostabilizačných opatrení existujúcich biokoridorov a biocentier,
- počet uskutočnených návrhov a opatrení podľa Krajinnno-ekologického plánu UPD,
- počet realizovaných prvkov ochrany historického parku,
- množstvo vysadenej sprievodnej vegetácie (ks),
- počet zrealizovaných opatrení proti eróznej ochrane pôdneho fondu.

Priorita 2 Rozvoj spektra podnikateľských činností a služieb

Opatrenie 2.1 Podpora rozvoja infraštruktúry a služieb pre podnikateľov

Zdôvodnenie

Situácia v oblasti podnikateľskej sféry v rámci silných stránok SWOT analýzy poukazuje na pozitívny trend nárastu podnikateľských subjektov a to najmä v odvetviach terciárnej a sekundárnej sféry. Na druhej strane SWOT analýza v slabých stránkach zdôrazňuje pretrvávajúcu mieru nezamestnanosti na úrovni 11,67 %, ďalej identifikuje ako kľúčový faktor málo pracovných príležitostí priamo v obci a vysokú migráciu ekonomicky aktívnych osôb za prácou.

Rozvíjanie výrobných činností generuje najviac pracovných príležitostí, čo pozitívne vplyva na zvyšovanie zamestnanosti a rast príjmov. V nadväznosti na profiláciu obce ako lokality pre „budúce podnikanie“ a zároveň lokality určitej rekreačnej bázy je nevyhnutné rozšíriť ponuku poskytovaných služieb, čo umožní vytvorenie ďalších pracovných miest a tým i nové zdroje príjmov pre miestnych obyvateľov.

Cieľom tohto opatrenia je zlepšiť podmienky pre tvorbu nových pracovných miest, vytvoriť pracovné príležitosti pre domácich obyvateľov a rozšíriť sortiment doteraz poskytovaných služieb.

Aktivity:

- rozvoj poľnohospodárskej prvovýroby - investície do renovácie a modernizácie poľnohospodárskych objektov a technológií pre rastlinnú a živočíšnu výrobu poľnohospodárskeho družstva,
- rozvoj a podpora rozšírenia malých výrobných prevádzok priamo v obci,
- vybudovanie plochy pre podnikateľské aktivity vo forme priemyselného parku medzi existujúcou obytnou zástavbou a areálom poľnohospodárskeho družstva v severovýchodnej časti obce,
- rozšírenie a zvýšenie kvality existujúcich služieb,
- vybudovanie infraštruktúry cestovného ruchu a marketingu.

Konečný prijímateľ:

- Fyzické alebo právnické osoby oprávnené na podnikanie v zmysle obchodného alebo živnostenského zákonníka
- Obec Solčany

Monitorovacie indikátory:

- počet zrekonštruovaných objektov a nových technológií pre rastlinnú a živočíšnu výrobu,
- počet nových typov výrobných prevádzok,
- rozloha vybudovanej plochy priemyselnej zóny (ha),
- počet nových typov služieb,
- počet marketingových a prezentačných nástrojov.

Priorita 3 Rozvoj kultúrneho a spoločenského života

Opatrenie 3.1 Rozvoj rekreačných a športových aktivít

Výhodná poloha obce, atraktívny ráz krajiny a bohatstvo lesov ponúka rozmanité možnosti využitia existujúcich prírodných zdrojov pre rozvíjanie rekreácie a turistiky. Nezanedbateľné sú atraktívne poľovné revíry a vodné plochy v severnej časti obce využívané na chov rýb. Priamo v pohorí Tríbeč je vybudovaná lovecká historická chata, tzv. *Dekanova chata* a dobre značená sieť turistických chodníkov. Na základe uvedených silných stránok má územie dobré predpoklady pre rozvoj letnej pešej turistiky a do budúcnosti rozvíjania cykloturistiky. Príležitosti uvedené vo SWOT analýze avizujú možnosti vybudovania širšieho zázemia pre rekreačné aktivity, napr. vybudovanie náučných chodníkov, oddychových zón, vyhliadkového miesta v lokalite Hôrka, rozhľadne atď.

Negatívne stránky vo SWOT analýze deklarujú nedostatok nových typov športových plôch a detských ihrísk. V rámci objektu súčasného športového areálu je potrebné zrekonštruovať existujúce športové kabíny, dobudovať priestory klubového charakteru, vybudovať sociálne zariadenia a celkovo rozšíriť možnosti pre rozvíjanie športových aktivít.

Cieľom tohto opatrenia je využitie existujúceho prírodného a rekreačného potenciálu, vytvorenie podmienok pre rekreačné vyžitie pre domácich obyvateľov, návštevníkov a zvýšenie rozmanitosti športových aktivít.

Aktivity:

- udržiavanie značených turistických trás,
- vybudovanie cyklotrasy od ulice Topoľčianskej s prepojením na Partizánsku ulicu medzi obcou a mestom Topoľčany,
- prepojenie katastra obce na zámer vybudovania cyklotrasy medzi mestami Topoľčany a Nitra pozdĺž povodia rieky Nitra,
- prepojenie na tzv. tematické cyklistické okruhy,
- zriadenie vyhliadkového miesta v lokalite Hôrka s vybudovaním drobnej architektúry (lavičky, besiedky, prístrešky a pod.),
- rekonštrukcia *Dekanovej chaty*,
- využitie poľovných revírov,
- vybudovanie rozhľadne v rámci Mikroregiónu Západný Trábeč,
- vybudovanie náučných chodníkov,
- výstavba oddychových zón,
- vybudovanie nových sociálnych zariadení v priestoroch spoločného športového areálu,
- rekonštrukcia šatní a dobudovanie priestorov klubového charakteru,
- oplotenie športového areálu,
- rozšírenie plochy južne od ihriska pre rozvoj športu – doplnenie supraštruktúry vybudovaním tenisových kurtov a ďalších športových ihrísk,
- rozšírenie a dobudovanie detského ihriska v areáli základnej školy pre materskú školu,
- vybudovanie nového detského ihriska pre verejnosť.

Konečný prijímateľ:

- Obec Solčany
- Fyzické alebo právnické osoby oprávnené na podnikanie v zmysle obchodného alebo živnostenského zákonníka
- Neziskové organizácie

Monitorovacie indikátory:

- dĺžka funkčných turistických chodníkov (m),
- dĺžka vybudovanej cyklotrasy od ulice Topoľčianskej s prepojením na Partizánsku ulicu medzi obcou a mestom Topoľčany (m),
- počet prepojení na tematické cyklistické okruhy,
- počet zriadených vyhliadkových miest,
- počet novovytvorených lôžok,
- počet vybudovaných rozhľadní,
- dĺžka vybudovaných náučných chodníkov (m),
- počet oddychových zón,
- počet sociálnych zariadení v športovom areáli,
- dĺžka oplotenia športového areálu (m),
- rozšírená plocha určená pre rozvoj športu (m²),
- počet funkčných detských ihrísk.

Opatrenie 3.2 Podpora moderného a celoživotného vzdelávania*Zdôvodnenie*

SWOT analýza v slabých stránkach poukazuje na vysoké zastúpenie obyvateľov s ukončeným učňovským a základným vzdelaním a zároveň deklaruje nízke percento vysokoškolsky vzdelaných obyvateľov. Silné stránky naopak avizujú aktívnu mimoškolskú činnosť a realizáciu značného množstva úspešných projektov Základnej školy s materskou školou. Z hľadiska zvýšenia kvality vzdelávacieho procesu je potrebné sa zamerať na kvalitnejšie zariadenie a vybavenie tried, zriadenie špeciálnych učební atď.

Druhým významným atribútom je vysoká miera nezamestnanosti a vzdelanostná štruktúra uchádzačov o zamestnanie. Preto je potrebné smerovať intervenciu do rozvoja vzdelávania a tým vytvárania nových možností pre obyvateľov získať nové vedomosti a zručnosti s cieľom uplatniť sa na trhu práce.

Cieľom opatrenia je zabezpečiť kvalitatívne a kvantitatívne štandardy vzdelávania v nadväznosti na súčasné potreby moderného vzdelávacieho procesu.

Aktivity:

- premena tradičných tried na multimedialne učebne vybavené počítačom, dataprojektorom, interaktívnou tabuľou a pod.,
- zriadenie špeciálnej učebne fyziky a chémie,
- materiálno-technické zabezpečenie, nákup školských pomôcok a pod.,
- rozvíjanie mimoškolskej činnosti,
- aplikácia rôznych nových foriem vzdelávania,
- realizácia projektov zameraných na získavanie praktických zručností, odborné vzdelávanie,
- tvorba špecifických programov, nástrojov a alternatívnych foriem vzdelávania a poradenstva.

Konečný prijímateľ:

- Základná škola s materskou školou
- Obec Solčany
- Neziskové organizácie zamerané na oblasť vzdelávania

Monitorovacie indikátory:

- počet multimedialnych učební,
- počet špeciálnych učební,
- počet aplikovaných rôznych foriem vzdelávania,
- počet nových projektov zameraných na vzdelávanie,
- počet alternatívnych foriem vzdelávania a poradenstva.

Opatrenie 3.3 Zachovanie kultúrno-historických tradícií a zvýšenie úrovne prezentácie a propagácie obce

Zdôvodnenie

Realizácia tohto opatrenia vychádza z potreby výrazne lepšieho využitia existujúceho potenciálu kultúrno-historického dedičstva, zachovania identity obce, vytvorenia kvalitnejších podmienok nielen pre kultúrno-spoločenský život obyvateľov, ale aj pre aktivity realizované na báze spoločných projektov v spolupráci s mikroregiónmi, ktorých obec Solčany je súčasťou. Silné stránky SWOT analýzy prezentujú množstvo cenných historických pamiatok, stále živé zachovávanie zvykov, ľudových tradícií, zastúpenie viacerých vhodných objektov pre kultúrno-spoločenské vyžitie. Doplňujúcim aspektom je zaujímavá a bohatá história obce spojená s érou grófskych a kniežacích rodín. Napriek tomu slabé stránky avizujú slabé využívanie uvedeného kultúrno-historického potenciálu a nízku mieru prezentácie a propagácie obce.

Cieľom tohto opatrenia je zlepšenie prezentácie a propagácie kultúrno-historického dedičstva pre návštevníkov topoľčianskeho regiónu a zvýšenie spektra a kvality kultúrno-spoločenských podujatí.

Aktivity:

- spracovanie a vydanie monografie obce,
- zriadenie stálej expozície (múzea) prezentácie histórie obce, ľudových zvykov a tradícií,
- komplexná rekonštrukcia a obnova kaštieľa rodiny Odeschalkiovcov,
- rekonštrukcia kultúrnych pamiatok,
- dokončenie rekonštrukcie domu kultúry,
- rozvíjanie pravidelne organizovaných kultúrnych podujatí,

- realizácia nových atraktívnych kultúrnych akcií, napr. súťaž vo varení slížov, o najkrajšie vyzdobené skladaník a pod.,
- propagácia a prezentácia ľudových tradícií na miestnej a regionálnej úrovni,
- nadviazanie medzinárodnej spolupráce a realizácia spoločných projektov,
- príprava propagačných a informačných materiálov,
- spolupráca na spoločných aktivitách rozvoja územia v rámci Mikroregiónu Západný Trábeč a Združenia mikroregiónu SVORNOSŤ.

Konečný prijímateľ:

- Obec Solčany

Monitorovacie indikátory:

- počet vydaných monografií,
- počet zriadených stálych expozícií,
- počet obnovených historických kaštieľov,
- počet zrekonštruovaných kultúrnych pamiatok,
- počet pravidelne organizovaných podujatí,
- počet nových kultúrnych akcií,
- počet nových partnerstiev,
- počet uskutočnených spoločných projektov,
- počet vydaných informačných a propagačných materiálov,
- počet spoločne realizovaných aktivít v rámci mikroregiónov.

4 FINANČNÝ PLÁN

4.1 Plán realizácie projektových zámerov na roky 2011 – 2016

Tabuľka 28 Plán realizácie projektových zámerov na roky 2011 - 2016

Projektové zámery	Zdroje financovania
Stavebné úpravy požiarnej zbrojnice Solčany	Program rozvoja vidieka SR 2007- 2013, os 4 Leader
Dokončenie rekonštrukcie Domu kultúry	Rozpočet obce, štátne dotácie
Obnova verejného priestranstva v centre obce	Program rozvoja vidieka SR 2007- 2013, os 4 Leader
Otvorenie prevádzky Domova dôchodcov	Súkromné zdroje
Realizácia protipovodňových opatrení v spolupráci s Povodím Hornej Nitry	Štátne zdroje
Vydanie monografie obce	MK SR
Rekonštrukcia garáže a vybudovanie nových sociálnych zariadení v priestoroch športového areálu	Štátne zdroje, rozpočet obce
Vybudovanie cyklotrasy od ulice Topoľčianskej s prepojením na Partizánsku ulicu medzi obcou a mestom Topoľčany	MPRV SR
Obnova a vybudovanie chodníkov na miestom cintoríne	Rozpočet obce
Majetkovo právne vysporiadanie prístupovej cesty k ČOV	Rozpočet obce
Dokončenie majetkovo právneho vysporiadania komunikácie pred budovou Obecného úradu	Rozpočet obce
Vybudovanie nového detského ihriska	MPRV SR
Obnova a revitalizácia zelene v areáli školy	MPRV SR, NSK
Oplotenie športového areálu	Štátne dotácie, rozpočet obce
Dokončenie rekonštrukcie budovy obecného úradu	Ekofond, MPRV SR
Príprava projektov pre výstavbu rodinných domov podľa schváleného Územného plánu	Rozpočet obce

5 ZABEZPEČENIE REALIZÁCIE

5.1 Inštitucionálne a organizačné zabezpečenie

V zmysle § 11 ods. 4c Zákona č. 369/1990 Zb. o obecnom zriadení v znení neskorších predpisov „obecné zastupiteľstvo schvaľuje koncepcie rozvoja jednotlivých oblastí života obce“.

Úlohy obecného zastupiteľstva v procese implementácie PHSR:

- schvaľuje rozpočet obce a jeho zmeny,
- schvaľuje akčný plán na jednotlivé roky,
- schvaľuje spolufinancovanie projektov v prípade žiadania finančných prostriedkov z iných zdrojov.

Z pohľadu inštitucionálneho a organizačného zabezpečenia úlohu riadiaceho orgánu v prípade implementácie PHSR bude vykonávať obecný úrad.

Úlohy riadiaceho orgánu v procese implementácie PHSR:

- pripravuje a podáva žiadosti o poskytnutie finančných prostriedkov z iných zdrojov (uchádza sa o finančnú podporu),
- implementuje schválené projekty,
- predkladá žiadosti o platbu,
- implementuje projekty financované z rozpočtu obce,
- monitoruje a vyhodnocuje akčný plán.

5.2 Monitorovanie a hodnotenie

Návrh monitorovacích ukazovateľov PHSR na roky 2011 – 2016 vychádza z potreby monitorovania a hodnotenia účinnosti definovaných aktivít v rámci jednotlivých priorít a opatrení. Monitoring sa vykoná vo vzťahu k monitorovacím indikátorom uvedeným v PHSR. Zber údajov o implementácii plánu bude vykonávaný prostredníctvom fyzického zberu údajov.

Monitorovacie indikátory budú zahŕňať:

- finančné ukazovatele používané pre sledovanie vstupov,
- špecifické indikátory pre jednotlivé aktivity určené na sledovanie výstupov.

Rovnako ako monitoring, aj hodnotenie je nevyhnutnou súčasťou realizácie PHSR. Cieľom hodnotenia je posúdenie, či aktivity (projektové zámery) boli v danom časovom horizonte zrealizované a v akom rozsahu. Aby bolo možné zhodnotiť efektívnosť PHSR, bude vykonané priebežné a ex-post hodnotenie.

Monitorovanie a priebežné hodnotenie bude vykonávané pravidelne v ročných intervaloch.

Ex-post hodnotenie vykonajú nezávislí hodnotitelia po ukončení programového obdobia, pre ktoré bol PHSR spracovaný.

5.3 Harmonogram realizácie

Realizácia PHSR na roky 2011 – 2016 bude uskutočňovaná prostredníctvom „Plánu realizácie projektov“.

6 ZOZNAM POUŽITEJ LITERATÚRY

1. Jurkovič, B. a Maglen, C.: Architektúra historických parkov a ochrana prírody v okrese Topoľčany. Tatran, n.p., Bratislava, 1982.
2. Lukačka J, a kol.: Solčany. Vydavateľstvo Vlastivedné múzeum v Topoľčanoch, Západoslovenské tlačiarne, Partizánske, 1987.
3. Národný strategický plán rozvoja vidieka SR. [online]. [s.a.]. [citované 25.09.2009]. Dostupné na internete <<http://www.mpsr.sk>>
4. Národný strategický referenčný rámec Slovenskej republiky na roky 2007 – 2013. [online]. [s.a.]. [citované 24.09.2008]. Dostupné na internete <<http://www.build.gov.sk>>
5. NATURA 2000. [online]. [s.a.]. [citované 10.05.2010]. Dostupné na internete <http://www.sopsr.sk>>
6. NITRÁTOVÁ DIREKTÍVA. [online]. [s.a.]. [citované 11.06.2007]. Dostupné na internete <<http://www.podnemapy.sk/>>
7. Pristaš, J. a kol.: Geologická mapa podunajskej nížiny – Nitrianskej pahorkatiny. Bratislava, 2000.
8. Reško A.: SOLČANY Pozoruhodnosti, Vydavateľstvo KT, s.r.o., Komárno, 2005.
9. Ročný výkaz o komunálnom odpade za rok 2006, Obecný úrad Solčany, 2007.
10. Ročný výkaz o komunálnom odpade za rok 2007, Obecný úrad Solčany, 2008.
11. Ročný výkaz o komunálnom odpade za rok 2008, Obecný úrad Solčany, 2009.
12. Štatistický úrad Slovenskej republiky: Sčítanie obyvateľov, domov a bytov 2001, Bratislava 2001.
13. Spoločný kultúrny poklad v historických parkoch Euroregiónu Váh – Dunaj – Ipeľ. Regionálne združenie Váh – Dunaj – Ipeľ, Mojmirovce, 2007.
14. Supuka, A. a kol.: Územný plán obce Solčany, Obecný úrad Solčany, 2009.
15. údaje poskytnuté na základe požiadavky, Obvodný úrad Životného prostredia v Prievidzi, stále pracovisko Topoľčany, 2009.
16. údaje poskytnuté na základe požiadavky, Úrad práce, sociálnych vecí a rodiny Topoľčany, 2010.
17. Uhlár, V. a kol.: Okres Topoľčany. Historicko – vlastivedná monografia. Bratislava, Obzor, n.p., 1988.
18. Zákon č. 369/1990 Zb. o obecnom zriadení.
19. Zákon č. 503/2001 Z.z. o podpore regionálneho rozvoja.

7 PRÍLOHY

Tabuľka 1 Vývoj počtu obyvateľov v obci Solčany v rokoch 1996 – 2009

Mapa 1 Vymedzenie chráneného vtáčieho územia Tríbeč

Mapa 2 Návrh cyklotrasy medzi mestami Topoľčany - Nitra

Tabuľka 1 Vývoj počtu obyvateľov v obci Solčany v rokoch 1996 – 2009

Rok	OBYVATELSTVO													Spolu	Index starnutia
	Predproduktívne				Produktívne				Poproduktívne						
	Muži	Ženy	Spolu	%	Muži	Ženy	Spolu	%	Muži	Ženy	Spolu	%			
1996	225	237	462	19,99	714	629	1343	58,11	183	323	506	21,09	2311	109,52	
1997	218	226	444	19,26	717	637	1354	58,74	181	326	507	22,00	2305	114,19	
1998	215	209	424	18,17	735	662	1397	59,85	183	330	513	21,98	2334	120,99	
1999	215	192	407	17,36	751	669	1420	60,58	182	334	516	22,01	2344	126,78	
2000	210	189	399	16,97	756	682	1438	61,17	185	329	514	21,86	2351	128,82	
2001	227	188	415	16,59	824	740	1564	62,53	184	338	522	20,87	2501	125,78	
2002	223	180	403	16,06	841	743	1584	63,13	179	343	533	20,81	2509	132,26	
2003	212	185	397	15,77	859	740	1599	63,50	179	343	522	20,73	2518	131,49	
2004	202	182	384	15,37	872	726	1598	63,95	171	346	517	20,69	2499	134,64	
2005	199	177	376	14,96	884	726	1610	64,07	173	354	527	20,97	2513	140,16	
2006	187	178	365	14,61	892	725	1617	64,71	165	352	517	20,69	2499	141,64	
2007	182	167	349	13,9	894	740	1634	65,1	169	358	527	21	2510	151,00	
2008	175	162	337	13,46	911	730	1641	65,56	165	360	525	20,97	2503	155,79	
2009	185	160	345	13,66	913	742	1655	65,52	166	360	526	20,82	2526	152,46	

Zdroj: Štatistický úrad SR, Krajská správa v Nitre 2010.